



STAUBABSAUGUNG DUST EXTRACTOR

BSA F. H 28-MA/H28-MAS

Adolf Würth GmbH & Co. KG
Reinhold-Würth-Straße 12-17
74653 Künzelsau, Germany
info@wuerth.com
www.wuerth.com

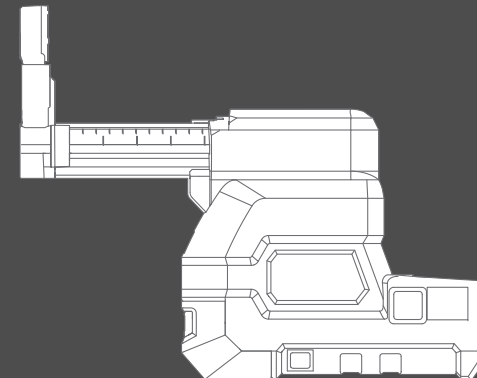
© by Adolf Würth GmbH & Co. KG
Printed in Germany.
Alle Rechte vorbehalten.
Verantwortlich für den Inhalt:
Abt. PCM/Dominik Bitsch
Redaktion: MWC/Thomas Rosenberger

Nachdruck, auch auszugsweise, nur mit Genehmigung.
MWV-OSW-101417-09/17

Gedruckt auf umweltfreundlichem Papier.

Wir behalten uns das Recht vor, Produktveränderungen, die aus unserer Sicht einer Qualitätsverbesserung dienen, auch ohne Vorankündigung oder Mitteilung jederzeit durchzuführen. Abbildungen können Beispielabbildungen sein, die im Erscheinungsbild von der gelieferten Ware abweichen können. Irrtümer behalten wir uns vor, für Druckfehler übernehmen wir keine Haftung. Es gelten unsere allgemeinen Geschäftsbedingungen.

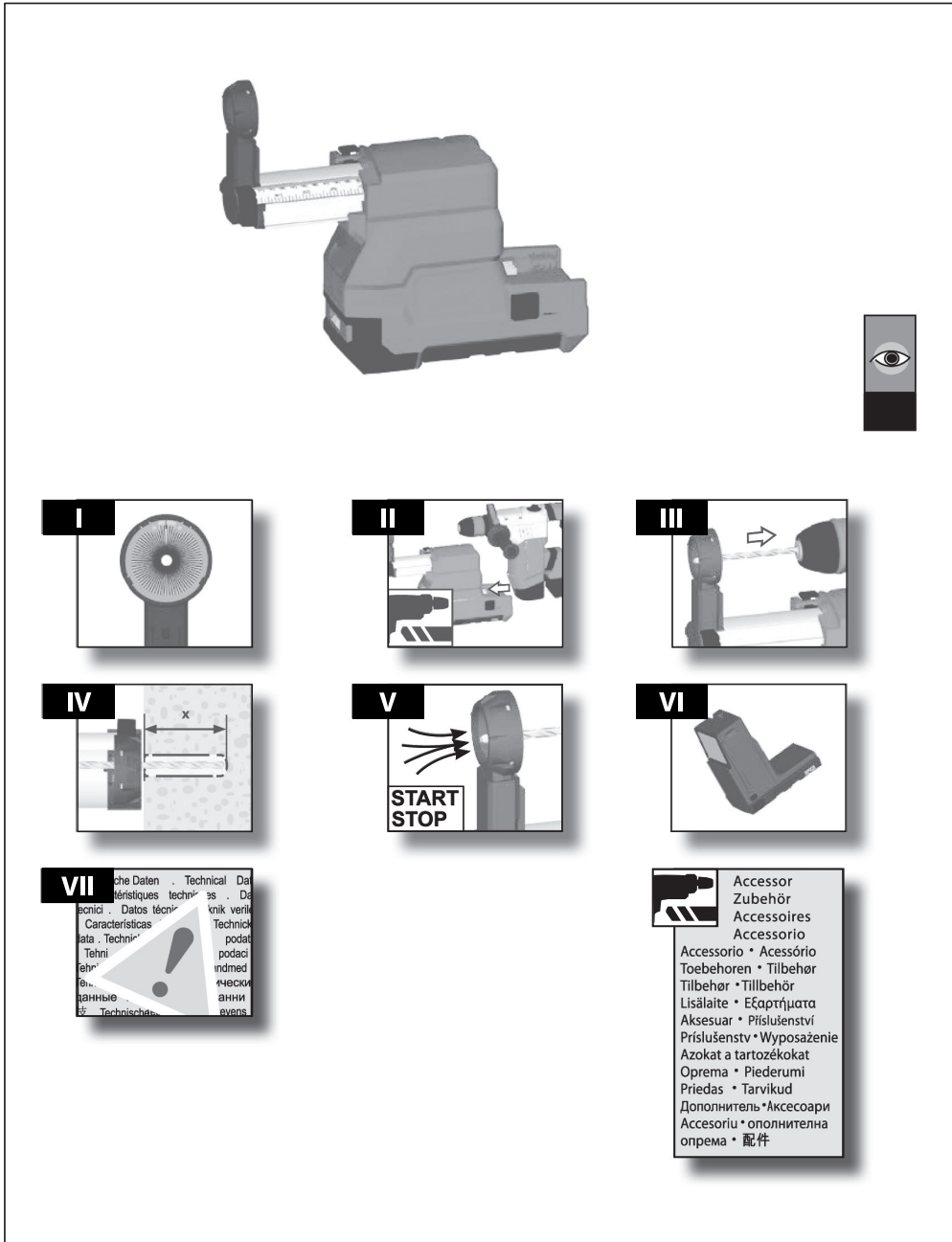
Art. 5700 800 100

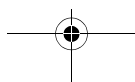
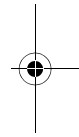
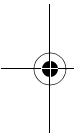
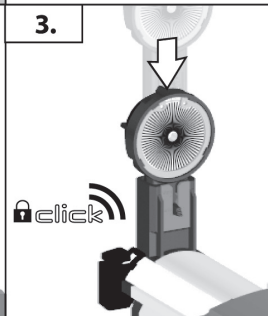
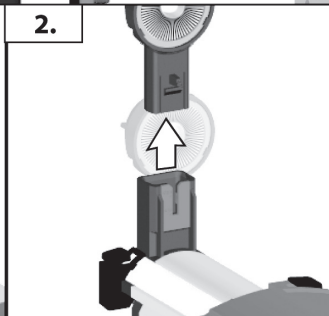
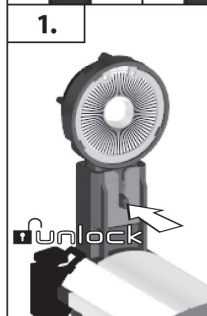
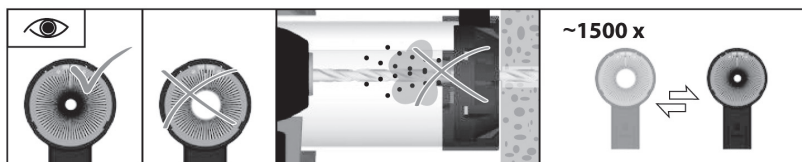
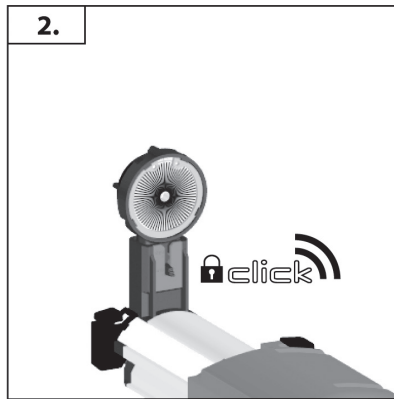
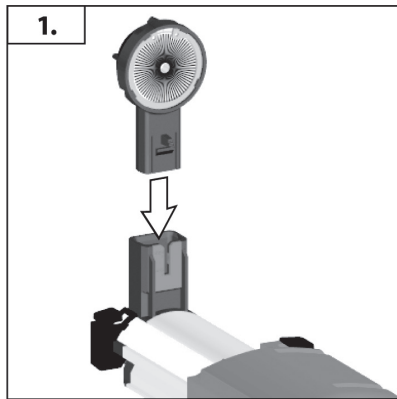


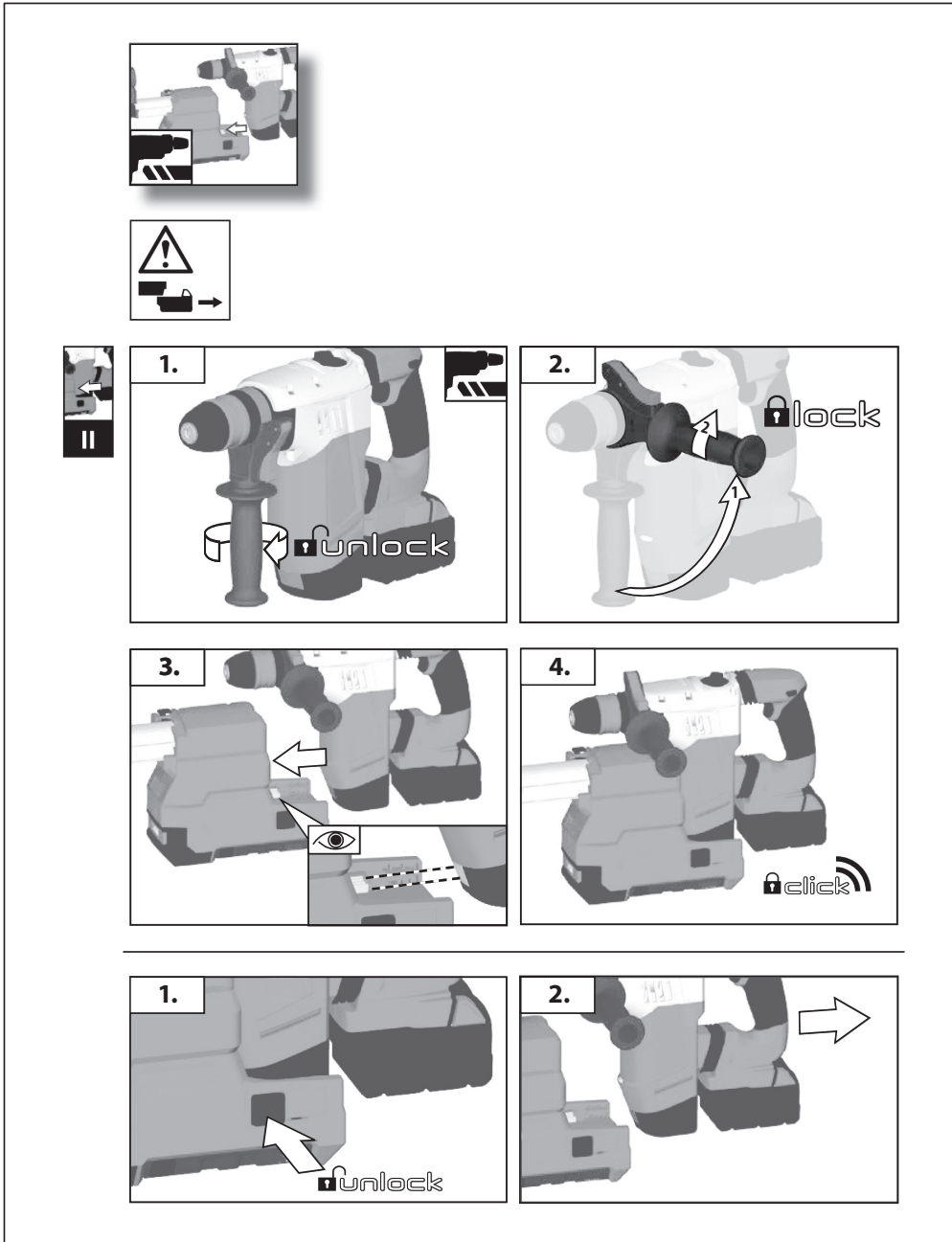
- DE Originalbetriebsanleitung
- GB Translation of the original operating instructions
- IT Traduzione delle istruzioni di funzionamento originali
- FR Traduction des instructions de service d'origine
- ES Traducción del manual de instrucciones de servicio original
- PT Tradução do original do manual de funcionamento
- NL Vertaling van de originele gebruiksaanwijzing
- DK Oversættelse af den originale betjeningsvejledning
- NO Original driftsinstruks i oversettelse
- FI Alkuperäiskäyttöohjeen käännös
- SE Översättning av bruksanvisningens original
- GR Μετάφραση της γνήσιας οδηγίας λειτουργίας
- TR Orijinal işletim kılavuzunun çevirisi
- PL Tłumaczenie oryginalnej instrukcji eksploatacji
- HU Az eredeti üzemeletési útmutató fordítása
- CZ Překlad originálního návodu k obsluze
- SK Preklad originálneho návodu na obsluhu
- RO Traducerea instrucțiunilor de exploatare originale
- SI Prevod originalnega Navodila za uporabo
- BG Превод на оригиналното ръководство за експлоатация
- EE Originaalkasutusjuhendi koopia
- LT Originalo naudojimosi instrukcijos vertimas
- LV Eksploatacijas instrukcijas oriģināla kopija
- RU Перевод оригинала руководства по эксплуатации
- RS Prijevod originalno uputstvo za rad
- HR Prijevod originalne upute za rad

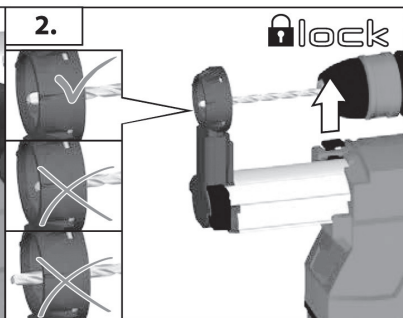
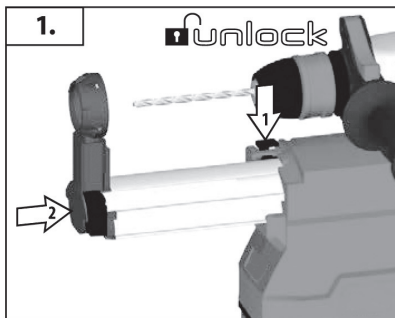
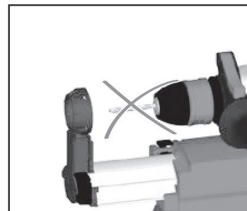
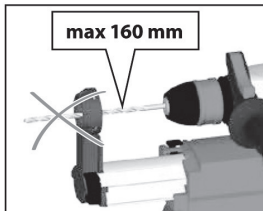
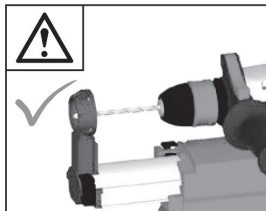
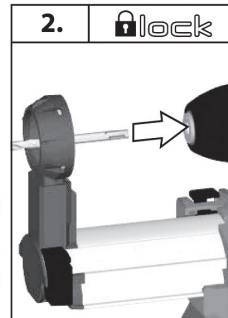
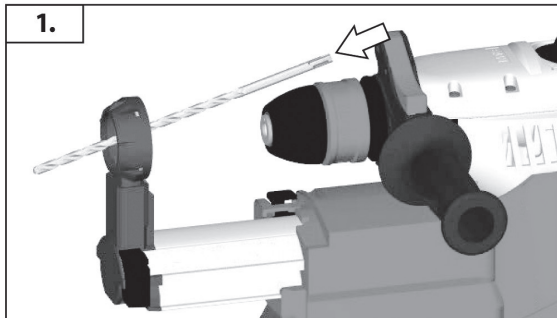
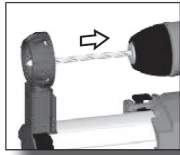


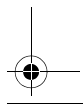
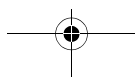
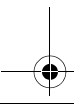
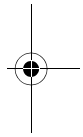
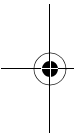
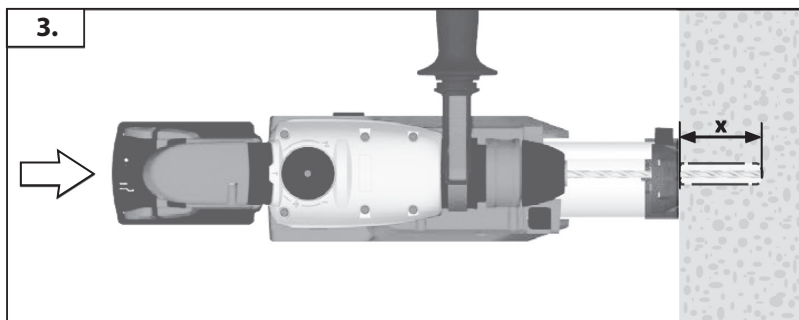
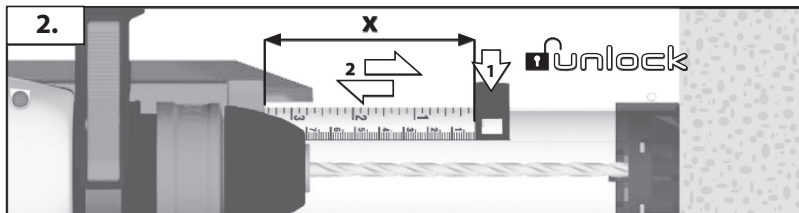
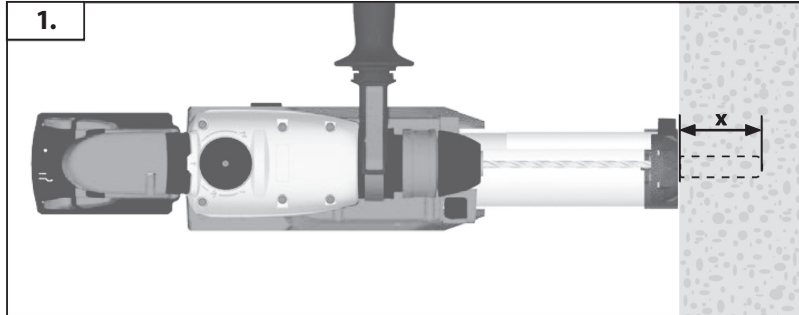
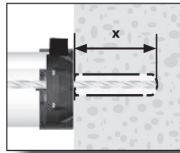
DE	10 ...	12
GB	13 ...	15
IT	16 ...	18
FR	19 ...	21
ES	22 ...	24
PT	25 ...	27
NL	28 ...	30
DK	31 ...	33
NO	34 ...	36
FI	37 ...	39
SE	40 ...	42
GR	43 ...	45
TR	46 ...	48
PL	49 ...	51
HU	52 ...	54
CZ	55 ...	57
SK	58 ...	60
RO	61 ...	63
SI	64 ...	66
BG	67 ...	69
EE	70 ...	72
LT	73 ...	75
LV	76 ...	78
RU	79 ...	81
RS	82 ...	84
HR	85 ...	87

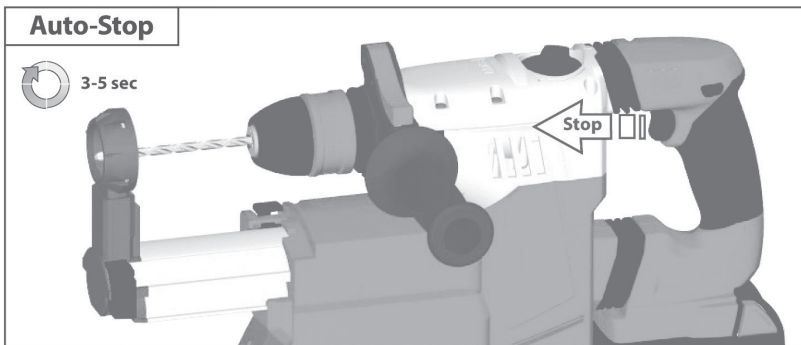
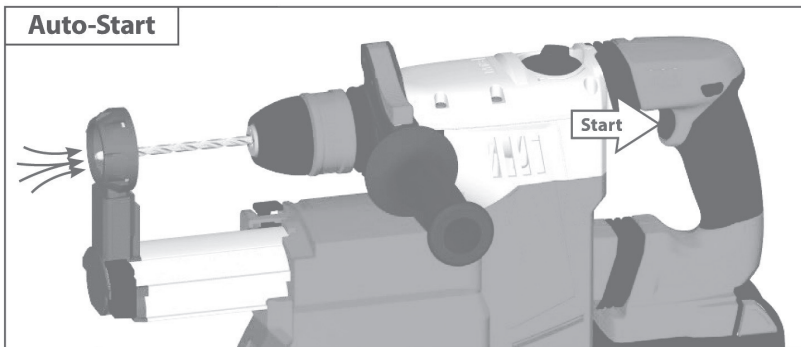


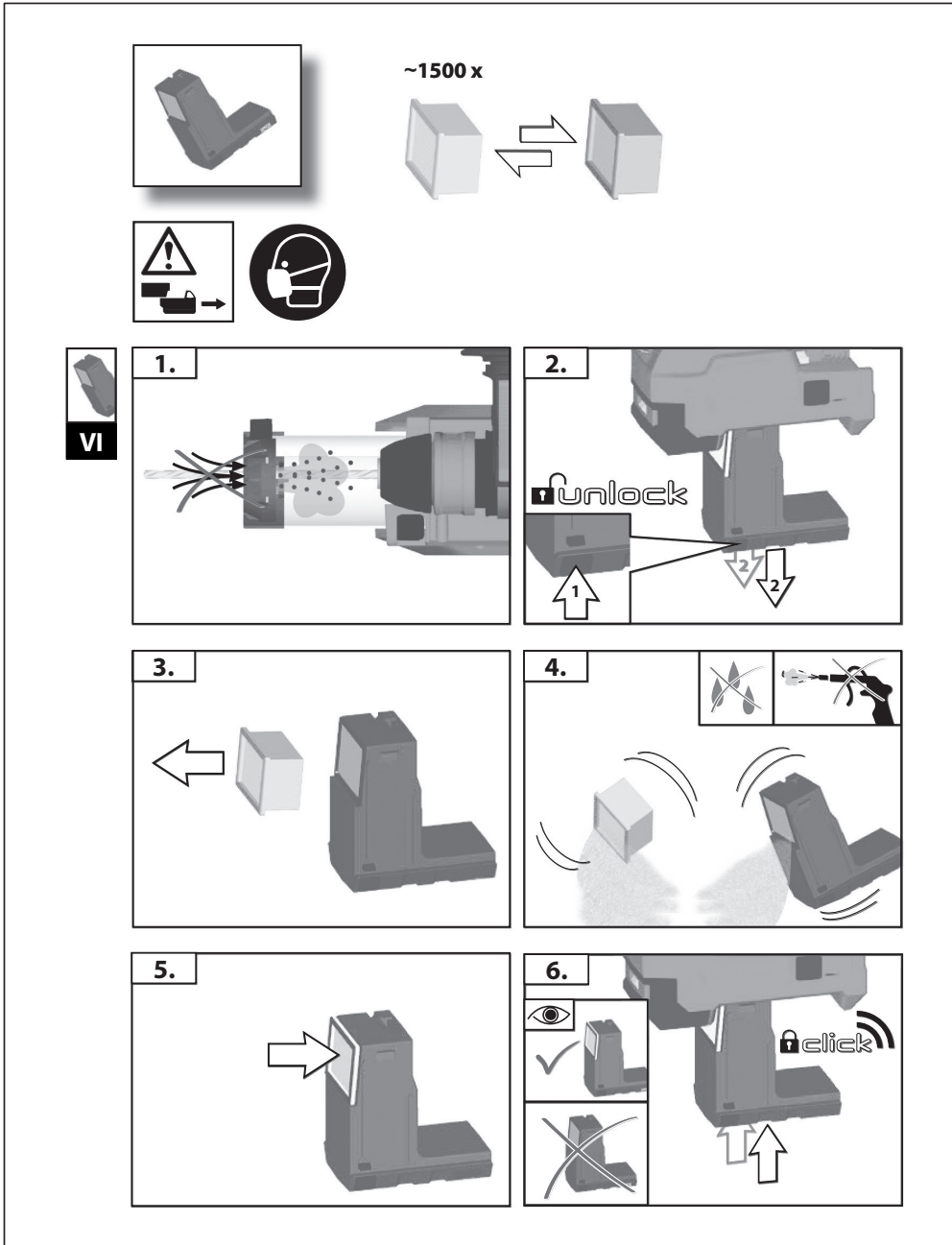












DE

Zu Ihrer Sicherheit

⚠️ WARNUNG **Lesen Sie alle Sicherheitshinweise und Anweisungen.** Versäumnisse bei der Einhaltung der Sicherheitshinweise und Anweisungen können elektrischen Schlag, Brand und/oder schwere Verletzungen verursachen.

Bewahren Sie alle Sicherheitshinweise und Anweisungen für die Zukunft auf.

Der in den Sicherheitshinweisen verwendete Begriff „Elektrowerkzeug“ bezieht sich auf netzbetriebene Elektrowerkzeuge (mit Netzkabel) und auf akkubetriebene Elektrowerkzeuge (ohne Netzkabel).



Gefahrloses Arbeiten mit dem Gerät ist nur möglich, wenn Sie die Bedienungsanleitung und die Sicherheitshinweise vollständig lesen und die darin enthaltenen Anweisungen strikt befolgen.



Sicherheitshinweise

- Tragen Sie Gehörschutz.** Die Einwirkung von Lärm kann Hörverlust bewirken.
- Benutzen Sie den mit dem Gerät gelieferten Zusatzhandgriff.** Der Verlust der Kontrolle kann zu Verletzungen führen.
- Halten Sie das Gerät an den isolierten Griffflächen, wenn Sie Arbeiten ausführen, bei denen das Einsatzwerkzeug verborgene Stromleitungen treffen kann.** Der Kontakt mit einer spannungsführenden Leitung kann auch metallene Geräteteile unter Spannung setzen und zu einem elektrischen Schlag führen.
- Nur Original Würth Zubehör verwenden!**

Staubabsaugung

Stäube von Materialien wie bleihaltigem Anstrich, einigen Holzarten, Mineralien und Metall können gesundheitsschädlich sein. Berühren oder Einatmen der Stäube können allergische Reaktionen und/oder Atemwegserkrankungen des Benutzers oder in der Nähe befindlicher Personen hervorrufen.

Bestimmte Stäube wie Eichen- oder Buchenstaub gelten als krebserzeugend, besonders in Verbindung mit Zusatzstoffen zur Holzbehandlung (Chromat, Holzschutzmittel). Asbesthaltiges Material darf nur von Fachleuten bearbeitet werden.

- Sorgen Sie für gute Belüftung des Arbeitsplatzes.
- Es wird empfohlen, eine Atemschutzmaske mit Filterklasse P2 zu tragen.

Beachten Sie in Ihrem Land gültige Vorschriften für die zu bearbeitenden Materialien.

Gerätekenwerte

Staubabsaugung	BSA F. H28-MA/ H28-MAS
Artikelnummer	5700 800 100
Hub	105 mm
Bohrdurchmesser max.	16 mm
Bohrerlänge max.	160 mm
Bohrtiefe max.	90 mm
H28-MAS/H28-MA	90 mm/70 mm
Gewicht entsprechend EPTA-Procedure 01	1,7 kg

Bestimmungsgemäßer Gebrauch

Die Staubabsaugung ist einsetzbar zur Absaugung von Staub bei Bohreinsätzen mit Bohrmaschinen/Bohrhämmern in Gestein und Beton.

Die Staubabsaugung darf nur als Zubehör für folgende Geräte verwendet werden: H 28-MA (Art. 5700 800 X), H 28-MAS (Art. 5700 801 X).

Für Schäden bei nicht bestimmungsgemäßem Gebrauch haftet der Benutzer.

Fragen zum Elektrowerkzeug und seiner Anwendung beantwortet Ihnen in Deutschland die Produkt- und Anwendungsberatung unter Tel.: 01805-60 65 69 (14 Cent/min).

Wartung und Reinigung

Sollte das Elektrowerkzeug trotz sorgfältiger Herstellungs- und Prüfverfahren einmal ausfallen, ist die Reparatur von einem Würth masterSERVICE ausführen zu lassen. In Deutschland erreichen Sie den Würth masterSERVICE kostenlos unter Tel. 0800-WMASTER (0800-9 62 78 37), in Österreich unter Tel. 0800-20 30 13.

Geben Sie bei allen Rückfragen und Ersatzteilbestellungen bitte unbedingt die Artikelnummer laut Typenschild des Elektrowerkzeuges an.

Die aktuelle Ersatzteilliste dieses Elektrowerkzeuges kann im Internet unter „<http://www.wuerth.com/partsmanager>“ aufgerufen oder von der nächstgelegenen Würth Niederlassung angefordert werden.

Symbole

	Lesen Sie alle Sicherheitshinweise und Anweisungen
	Achtung
	Vor allen Arbeiten am Gerät den Akku herausnehmen.
	Tragen Sie eine Schutzbrille.
	Tragen Sie eine Staubschutzmaske.
	CE-Zeichen

Gewährleistung

Für dieses Würth Elektrowerkzeug bieten wir eine Gewährleistung gemäß den gesetzlichen/länderspezifischen Bestimmungen ab Kaufdatum (Nachweis durch Rechnung oder Lieferschein). Entstandene Schäden werden durch Ersatzlieferung oder Reparatur beseitigt.

Schäden, die auf natürliche Abnutzung, Überlastung oder unsachgemäße Behandlung zurückzuführen sind, werden von der Gewährleistung ausgeschlossen.

Beanstandungen können nur anerkannt werden, wenn Sie das Elektrowerkzeug unzerlegt einer Würth Niederlassung, Ihrem Würth Außendienstmitarbeiter oder einer Würth autorisierten Kundendienststelle für Elektrowerkzeuge und Druckluftwerkzeuge übergeben.

Entsorgung

Elektrowerkzeuge, Zubehör und Verpackungen sollen einer umweltgerechten Wiederverwertung zugeführt werden.

Werfen Sie Elektrowerkzeuge nicht in den Hausmüll!

Nur für EU-Länder:



Gemäß der Europäischen Richtlinie 2012/19/EU über Elektro- und Elektronik-Altgeräte und ihrer Umsetzung in nationales Recht müssen nicht mehr gebrauchsfähige Elektrowerkzeuge getrennt gesammelt und einer umweltgerechten Wiederverwertung zugeführt werden.



EG-Konformitätserklärung

Wir erklären in alleiniger Verantwortung, dass dieses Produkt mit den folgenden Normen oder normativen Dokumenten übereinstimmt:
EN 60745-1:2009+A11:2010,
EN 60745-2-6:2010,
EN 55014-1:2006+A1:2009+A2:2011,
EN 55014-2:2015,
EN 50581:2012, gemäß den Bestimmungen der Richtlinien 2011/65/EU, 2006/42/EG, 2014/30/EU.

Technische Unterlagen bei:
Adolf Würth GmbH & Co. KG, Abt. PCM
Reinhold-Würth-Straße 12 - 17,
74653 Künzelsau, GERMANY

Frank Wolpert
Prokurist - Leiter
Produktmanagement

Dr.-Ing. Siegfried Beichter
Prokurist - Leiter Qualität

Künzelsau: 01.09.2017

Änderungen vorbehalten.

GB

For Your Safety

⚠ WARNING **Read all safety warnings and all instructions.** Failure to follow the warnings and instructions may result in electric shock, fire and/or serious injury.

Save all warnings and instructions for future reference.

The term "power tool" in the warnings refers to your mains-operated (corded) power tool or battery-operated (cordless) power tool.



Working safely with this product is possible only when the operating and safety information are read completely and the instructions contained therein are strictly followed.



Safety Notes

- Wear ear protectors.** Exposure to noise can cause hearing loss.
- Use auxiliary handle, supplied with the tool.** Loss of control can cause personal injury.
- Hold the application tool by the insulated gripping surfaces when performing operations where the application tool could contact hidden wires.** Contact with a "live" wire will also make exposed metal parts of the power tool "live" and shock the operator.
- Use only original Würth accessories.**

Dust Extraction

Dusts from materials such as lead-containing coatings, some wood types, minerals and metal can be harmful to one's health. Touching or breathing-in the dusts can cause allergic reactions and/or lead to respiratory infections of the user or bystanders.

Certain dusts, such as oak or beech dust, are considered as carcinogenic, especially in connection with wood-treatment additives (chromate, wood preservative). Materials containing asbestos may only be worked on by specialists.

- Provide for good ventilation of the working place.
- It is recommended to wear a P2 filter-class respirator.

Observe the relevant regulations in your country for the materials being worked on.

Tool Specifications

Dust extractor	BSA F. H 28-MA/ H28-MAS
Article number	5700 800 100
Dia orbit	105 mm
Drilling diameter, max.	16 mm
Drill bit length, max.	160 mm
Drilling depth, max.	
H 28-MAS/H 28-MA	90 mm/70 mm
Weight according to EPTA-Procedure 01	1.7 kg



Intended Use

The dust extractor is used for extracting dust during drilling applications with drills/rotary hammers in stone and concrete.

The dust extractor may only be used as an accessory for the following machines: H 28-MA (Art. 5700 800 X), H 28-MAS (Art. 5700 801 X).

For damage caused by usage other than intended, the user is responsible.

Maintenance and Cleaning

If the machine should fail despite the care taken in manufacturing and testing procedures, repair should be carried out by a Würth master-Service.

In all correspondence and spare parts orders, please always include the article number given on the type plate of the machine.

The current spare parts list for this power tool can be viewed in the Internet under "<http://www.wuerth.com/partsmanager>" or be requested from your next Würth branch office.

Symbols

	Read all safety warnings and all instructions
	Warning
	Before any work on the machine, remove the battery.
	Wear safety glasses/goggles.
	Wear dust protection mask.
	CE mark

Guarantee

For this Würth power tool, we provide a guarantee in accordance with the legal/country-specific regulations from the date of purchase (verified by invoice or delivery document). Damage that has occurred will be corrected by replacement or repair.

Damage caused by normal wear, overloading or improper handling is excluded from the guarantee.

Claims can only be accepted if the power tool is sent undisassembled to a Würth branch office, your Würth sales representative or a customer service agent for Würth compressed-air and power tools.

Disposal

The machine, accessories and packaging should be sorted for environmental-friendly recycling.

Do not dispose of power tools into household waste!

Only for EC countries:



According to the European Guideline 2012/19/EU for Waste Electrical and Electronic Equipment and its implementation into national right, power tools that are no longer usable must be collected separately and disposed of in an environmentally correct manner.



EC-Declaration of Conformity

We declare under our sole responsibility that this product is in conformity with the following standards or standardisation documents:

EN 60745-1:2009+A11:2010,
EN 60745-2-6:2010,
EN 55014-1:2006+A1:2009+A2:2011,
EN 55014-2:2015,
EN 50581:2012 in accordance with the Directives
2011/65/EU, 2006/42/EC, 2014/30/EU.

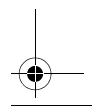
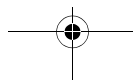
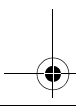
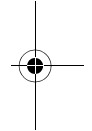
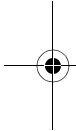
Technical file at:
Adolf Würth GmbH & Co. KG, Abt. PCM
Reinhold-Würth-Straße 12 - 17,
74653 Künzelsau, GERMANY

Frank Wolpert
Head of Product
Management
Authorized Signatory

Dr.-Ing. Siegfried Beichter
Head of Quality,
Authorized Signatory

Künzelsau: 01.09.2017

Subject to change without notice.



IT

Per la Vostra sicurezza

⚠ AVVERTENZA Leggere tutte le avvertenze di pericolo e le istruzioni operative.

In caso di mancato rispetto delle avvertenze di pericolo e delle istruzioni operative si potrà creare il pericolo di scosse elettriche, incendi e/o incidenti gravi.

Conservare tutte le avvertenze di pericolo e le istruzioni operative per ogni esigenza futura.

Il termine «elettroutensile» utilizzato nelle avvertenze di pericolo si riferisce ad utensili elettrici alimentati dalla rete (con linea di allacciamento) ed ad utensili elettrici alimentati a batteria (senza linea di allacciamento).



È possibile lavorare con la macchina senza incorrere in pericoli soltanto dopo aver letto completamente le istruzioni per l'uso, l'opuscolo avvertenze per la sicurezza e seguendo rigorosamente le istruzioni in esse contenute.



Norme di sicurezza

- Portare protezione per l'udito.** L'azione del rumore può causare la perdita dell'udito.
- Utilizzare l'impugnatura supplementare fornita insieme all'apparecchio.** La perdita del controllo può causare lesioni.
- Tenere l'apparecchio per le superfici isolate dell'impugnatura qualora venissero effettuati lavori durante i quali l'accessorio potrebbe venire a contatto con cavi elettrici nascosti.** Il contatto con un cavo sotto tensione può mettere sotto tensione anche parti metalliche dell'apparecchio, causando una scossa elettrica.
- Impiegare solo accessori originali Würth.**

Dispositivo di aspirazione polvere

Polveri e materiali come vernici contenenti piombo, alcuni tipi di legname, minerali e metalli possono essere dannosi per la salute. Il contatto oppure l'inalazione delle polveri possono causare reazioni allergiche e/o malattie delle vie respiratorie dell'operatore oppure delle persone che si trovano nelle vicinanze. Determinate polveri come polvere da legname di faggio o di quercia sono considerate cancerogene, in modo particolare insieme ad additivi per il trattamento del legname (cromato, protezione per legno). Materiale contenente amianto deve essere lavorato esclusivamente da personale specializzato.

- Provvedere per una buona aerazione del posto di lavoro.
- Si consiglia di portare una mascherina protettiva con classe di filtraggio P2.

Osservare le norme in vigore nel Vostro paese per i materiali da lavorare.

Dati tecnici

Aspirazione della polvere	BSA F. H 28-MA/ H28-MA
Codice di ordine	5700 800 100
Corsa	105 mm
Diametro di foratura max.	16 mm
Lunghezza della punta max.	160 mm
Profondità di foratura max.	
H 28-MAS/H 28-MA	90 mm/70 mm
Peso conforme alla EPTA-Procedure 01	1,7 kg

Usò conforme alle norme

L'aspirazione della polvere è utilizzabile per l'aspirazione di polvere in caso di impieghi di foratura con trapani elettrici/martelli perforatori in roccia e calcestruzzo.

L'aspirazione della polvere può essere utilizzata esclusivamente come accessorio per i seguenti apparecchi: H 28-MA (Art. 5700 800 X), H 28-MAS (Art. 5700 801 X).

In caso di danni provocati da utilizzo non conforme, ogni responsabilità ricade sull'operatore.



Manutenzione e pulizia

Se nonostante gli accurati procedimenti di produzione e di controllo l'elettrotensile dovesse guastarsi, la riparazione va fatta effettuare da un punto di assistenza Würth master-Service autorizzato.

Per ogni tipo di richiesta o di ordinazione di pezzi di ricambio, è indispensabile comunicare sempre il codice articolo riportato sulla targhetta di fabbricazione dell'elettrotensile.

L'attuale distinta dei pezzi di ricambio del presente elettrotensile può essere consultata sul sito internet «<http://www.wuerth.com/partsmanager>» oppure è possibile richiederla presso la più vicina filiale Würth.

Simboli

	Leggere tutte le avvertenze di pericolo e le istruzioni operative
	Attenzione
	Prima di effettuare qualsiasi intervento sull'apparecchio rimuovere la batteria ricaricabile.
	Mettere occhiali di protezione.
	Mettere una mascherina protettiva contro la polvere
	Contrassegno CE

Garanzia

Per questo elettrotensile Würth la garanzia è conforme alle disposizioni di legge vigenti nei singoli Paesi, a partire dalla data di acquisto (faranno fede la fattura o la bolla di consegna). I difetti verificatisi verranno eliminati tramite una fornitura di ricambio oppure provvedendo alle dovute riparazioni.

La garanzia non copre eventuali danni conseguenti ad usura, carico eccessivo od uso improprio del prodotto. Si esclude ogni prestazione di garanzia in caso di danni dovuti a normale usura, a sovraccarico, oppure a trattamento ed impiego inappropriato.

Reclami possono essere riconosciuti esclusivamente se l'apparecchio viene consegnato non smontato ad una filiale Würth, al Vostro rivenditore di fiducia Würth oppure ad un Centro di Assistenza Clienti autorizzato Würth per utensili pneumatici ed elettrotensili.

Smaltimento

Avviare ad un riciclaggio rispettoso dell'ambiente gli imballaggi, gli elettrotensili e gli accessori dismessi.

Non gettare elettrotensili dismessi tra i rifiuti domestici!

Solo per i Paesi della CE:



Conformemente alla direttiva europea 2012/19/UE sui rifiuti di apparecchiature elettriche ed elettroniche ed all'attuazione del recepimento nel diritto nazionale, gli elettrotensili diventati inservibili devono essere raccolti separatamente ed essere inviati ad una riutilizzazione ecologica.



CE-Dichiarazione di conformità

Assumendone la piena responsabilità, dichiariamo che il presente prodotto è conforme alle seguenti normative: EN 60745-1:2009+A11:2010, EN 60745-2-6:2010, EN 55014-1:2006+A1:2009+A2:2011, EN 55014-2:2015, EN 50581:2012 in base alle prescrizioni delle direttive 2011/65/UE, 2006/42/CE, 2014/30/UE.

Fascicolo tecnico presso:
Adolf Würth GmbH & Co. KG, Abt. PCM
Reinhold-Würth-Straße 12 - 17,
74653 Künzelsau, GERMANY

Frank Wolpert
Procuratore -
Responsabile gestione
prodotto

Dr.-Ing. Siegfried Beichter
Procuratore -
Responsabile qualità

Künzelsau: 01.09.2017

Con ogni riserva di modifiche tecniche.

FR

Pour votre sécurité

⚠ AVERTISSEMENT Lire tous les avertissements de sécurité et toutes les instructions. Ne pas suivre les avertissements et instructions peut donner lieu à un choc électrique, un incendie et/ou une blessure sérieuse.

Conserver tous les avertissements et toutes les instructions pour pouvoir s'y reporter ultérieurement.

Le terme « outil » dans les avertissements fait référence à votre outil électrique alimenté par le secteur (avec cordon d'alimentation) ou votre outil fonctionnant sur batterie (sans cordon d'alimentation).



Pour travailler sans risque avec cet appareil, lire intégralement au préalable les instructions de service et les remarques concernant la sécurité.



Avertissements de sécurité

- Portez une protection acoustique.** Une forte exposition au bruit peut provoquer une perte d'audition.
- Utilisez la poignée auxiliaire fournie avec l'outil.** La perte de contrôle peut provoquer des blessures.
- Tenez l'appareil par les surfaces isolées des poignées lors des travaux pendant lesquels l'outil risque de toucher des câbles électriques cachés.** Le contact de l'accessoire coupant avec un fil sous tension peut également mettre sous tension les parties métalliques visibles de l'outil électrique et entraîner l'électrocution de l'opérateur.
- N'utiliser que des accessoires d'origine Würth.**

Aspiration des poussières

Les poussières de matériaux tels que peintures contenant du plomb, certains bois, minéraux ou métaux, peuvent être nuisibles à la santé. Entrer en contact ou aspirer les poussières peut entraîner des réactions allergiques et/ou des maladies respiratoires auprès de l'utilisateur ou de personnes se trouvant à proximité. Certaines poussières telles que les poussières de chêne ou de hêtre sont considérées comme cancérigènes, surtout en association avec des additifs pour le traitement du bois (chromate, lazure). Les matériaux contenant de l'amiante ne doivent être travaillés que par des personnes qualifiées.

- Veiller à bien aérer la zone de travail.
- Il est recommandé de porter un masque respiratoire avec un niveau de filtration de classe P2.

Respectez les règlements spécifiques aux matériaux à traiter en vigueur dans votre pays.

Caractéristiques techniques

Système d'aspiration des poussières BSA F. H 28-MA/H28-MAS

Numéro de l'article	5700 800 100
Amplitude de course	105 mm
Diamètre max. de perçage	16 mm
Longueur max. de perçage	160 mm
Profondeur max. de perçage	
H 28-MAS/H 28-MA	90 mm/70 mm
Poids suivant EPTA-Procédure 01	1,7 kg



Utilisation conforme

Ce système d'aspiration des poussières sert à l'aspiration des poussières lors du perçage dans la pierre naturelle ou le béton au moyen de perceuses/marteaux perforateurs.

Ce système d'aspiration des poussières ne doit être utilisé qu'avec les appareils suivants : H 28-MA (Art. 5700 800 X), H 28-MAS (Art. 5700 801 X).

L'utilisateur assume toute responsabilité pour les dommages dus à une utilisation non conforme à la conception de l'appareil.

Nettoyage et entretien

Pour la France, si vous avez une machine à faire réparer, vous pouvez contacter le Master Service Würth France en appelant au numéro vert : **0800 505 967** (appel gratuit depuis un poste fixe).

Pour toute demande de renseignement ou commande de pièces de rechange, nous préciser impérativement le numéro d'article de l'outil électroportatif indiqué sur la plaque signalétique.

La liste actuelle des pièces de rechange de cet outil électroportatif peut être consultée sous « <http://www.wuerth.com/partsmanager> » ou demandée auprès de la succursale Würth la plus proche.

Symboles

	Toutes les consignes de sécurité et toutes les instructions doivent être lues
	Attention
	Retirer la batterie avant tout travail sur l'appareil.
	Portez des lunettes de protection.
	Portez un masque anti-poussières.
	Marquage CE

Garantie légale

Cet outil électroportatif Würth est légalement garanti, à partir de la date d'achat, conformément aux dispositions légales/nationales (contre preuve d'achat, facture ou bordereau de livraison). Une livraison de remplacement ou une réparation est assurée en cas de dommages sur l'appareil.

Les dommages résultant d'une usure naturelle, surcharge ou utilisation non conforme ne sont pas couverts par la garantie.

Les réclamations ne peuvent être reconnues que si vous retournez l'appareil non démonté à une succursale Würth, à votre vendeur Würth ou que vous le transmettez à un service après-vente autorisé pour outils pneumatiques et électriques Würth.

Élimination des déchets

Les outils électroportatifs, ainsi que leurs accessoires et emballages, doivent pouvoir suivre chacun une voie de recyclage appropriée.

Ne jetez pas les outils électroportatifs avec les ordures ménagères !

Seulement pour les pays de l'Union Européenne :



Conformément à la directive européenne 2012/19/UE relative aux déchets d'équipements électriques et électroniques et sa mise en vigueur conformément aux législations nationales, les outils électroportatifs dont on ne peut plus se servir doivent être isolés et suivre une voie de recyclage appropriée.



CE-Déclaration de conformité

Nous déclarons sous notre propre responsabilité que ce produit est en conformité avec les normes suivantes : EN 60745-1:2009+A11:2010, EN 60745-2-6:2010, EN 55014-1:2006+A1:2009+A2:2011, EN 55014-2:2015, EN 50581:2012 conformément aux règlements des directives 2011/65/UE, 2006/42/CE, 2014/30/UE.

Dossier technique auprès de :
Adolf Würth GmbH & Co. KG, Abt. PCM
Reinhold-Würth-Straße 12 - 17,
74653 Künzelsau, GERMANY

Frank Wolpert
Fondé de pouvoir -
Responsable de gestion
de produits

Dr.-Ing. Siegfried Beichter
Fondé de pouvoir -
responsable qualité

Künzelsau : 01.09.2017

Sous réserve de modifications.

ES

Para su seguridad

⚠ ADVERTENCIA Lea íntegramente estas advertencias de peligro e instrucciones. En caso de no atenerse a las advertencias de peligro e instrucciones siguientes, ello puede ocasionar una descarga eléctrica, un incendio y/o lesión grave.

Guardar todas las advertencias de peligro e instrucciones para futuras consultas.

El término herramienta eléctrica empleado en las siguientes advertencias de peligro se refiere a herramientas eléctricas de conexión a la red (con cable de red) y a herramientas eléctricas accionadas por acumulador (o sea, sin cable de red).



Solamente puede trabajar sin peligro con el aparato si lee íntegramente las instrucciones de manejo y las indicaciones de seguridad, ateniéndose estrictamente a las recomendaciones allí comprendidas.



Instrucciones de seguridad

- Utilice unos protectores auditivos.** El ruido intenso puede provocar sordera.
- Emplee las agarraderas auxiliar que se adjuntan con el aparato.** La pérdida del control puede acarrear lesiones.
- Sujete el aparato por las empuñaduras aisladas al realizar trabajos en los que el útil pueda tocar conductores eléctricos ocultos.** El contacto con conductores bajo tensión puede hacer que las partes metálicas del aparato le provoquen una descarga eléctrica.
- Solamente utilice accesorios originales Würth.**

Aspiración de polvo

El polvo de ciertos materiales como, pinturas que contengan plomo, ciertos tipos de madera y algunos minerales y metales, puede ser nocivo para la salud. El contacto y la inspiración de estos polvos pueden provocar en el usuario o en las personas circundantes reacciones alérgicas y/o enfermedades respiratorias. Ciertos polvos como los de roble, encina y haya son considerados como cancerígenos, especialmente en combinación con los aditivos para el tratamiento de la madera (cromatos, conservantes de la madera). Los materiales que contengan amianto solamente deberán ser procesados por especialistas.

- Observe que esté bien ventilado el puesto de trabajo.
- Se recomienda una mascarilla protectora con un filtro de la clase P2.

Observe las prescripciones vigentes en su país sobre los materiales a trabajar.

Características técnicas

Dispositivo de aspiración BSA F. H 28-MA/H28-MAS

N° de artículo	5700 800 100
Ø de órbita	105 mm
Diámetro de taladro, máx.	16 mm
Longitud de la broca, máx.	160 mm
Profundidad de perforación, máx.	
H 28-MAS/H 28-MA	90 mm/70 mm
Peso según EPTA-Procedure 01	1,7 kg

Utilización reglamentaria

El dispositivo de aspiración de polvo ha sido diseñado para aspirar el polvo obtenido al taladrar en piedra y hormigón con taladradoras/martillos perforadores. El dispositivo de aspiración de polvo es un accesorio opcional para uso exclusivo en los siguientes aparatos: H 28-MA (art. 5700 800 X), H 28-MAS (art. 5700 801 X).

La responsabilidad por daños derivados de una utilización no reglamentaria corre a cargo del usuario.







Mantenimiento y limpieza

Si a pesar de los esmerados procesos de fabricación y control, la herramienta eléctrica llegara a averiarse, la reparación deberá encargarse a un servicio técnico Würth master.

Para cualquier consulta o pedido de piezas de repuesto es imprescindible indicar el n° de artículo que figura en la placa de características de la herramienta eléctrica.

La lista de piezas de repuesto actual de esta herramienta eléctrica puede consultarse en internet bajo "<http://www.wuerth.com/partsmanager>" o solicitarse al establecimiento Würth más cercano.

Simbología

	Lea íntegramente las indicaciones de seguridad e instrucciones
	Atención
	Antes de cualquier manipulación en el aparato retire el acumulador.
	Use gafas de protección.
	Colóquese una mascarilla antipolvo.
	Símbolo CE

Garantía

Para esta herramienta eléctrica Würth concedemos una garantía a partir de la fecha de compra (comprobación mediante factura o albarán de entrega) según las disposiciones legales específicas de cada país. Los daños serán subsanados mediante reposición o reparación del aparato, según se estime conveniente.

No quedan cubiertos por la garantía los daños ocasionados por desgaste natural, sobrecarga o manejo inadecuado.

Las reclamaciones solamente podrán tenerse en cuenta si Ud. entrega el aparato, sin desmontar, a un establecimiento Würth, al personal del Servicio Exterior Técnico Würth, o a un servicio técnico oficial para herramientas eléctricas y neumáticas Würth.

Eliminación

Recomendamos que las herramientas eléctricas, accesorios y embalajes sean sometidos a un proceso de recuperación que respete el medio ambiente.

¡No arroje las herramientas eléctricas a la basura!

Sólo para los países de la UE:



Conforme a la Directiva Europea 2012/19/UE sobre aparatos eléctricos y electrónicos inservibles, tras su transposición en ley nacional, deberán acumularse por separado las herramientas eléctricas para ser sometidas a un reciclaje ecológico.



CE-Declaración de conformidad

Declaramos bajo nuestra responsabilidad que este producto está en conformidad con las normas siguientes: EN 60745-1:2009+A11:2010, EN 60745-2-6:2010, EN 55014-1:2006+A1:2009+A2:2011, EN 55014-2:2015, EN 50581:2012 de acuerdo con las regulaciones 2011/65/UE, 2006/42/CE, 2014/30/UE.

Expediente técnico en:
Adolf Würth GmbH & Co. KG, Abt. PCM
Reinhold-Würth-Straße 12 - 17,
74653 Künzelsau, GERMANY

Frank Wolpert
Apoderado -
Director de Product
Management

Dr.-Ing. Siegfried Beichter
Apoderado -
Director de Calidad

Künzelsau: 01.09.2017

Reservado el derecho de modificación.

PT

Para sua segurança

⚠ ATENÇÃO **Devem ser lidas todas as indicações de segurança e todas as instruções.** O desrespeito das segurança e instruções apresentadas abaixo pode causar choque elétrico, incêndio e/ou graves lesões.

Guarde bem todas as indicações de segurança e instruções para futura referência.

O termo "Ferramenta elétrica" utilizado a seguir nas indicações de advertência, refere-se a ferramentas elétricas operadas com corrente de rede (com cabo de rede) e a ferramentas elétricas operadas com acumulador (sem cabo de rede).



Um trabalho seguro com o aparelho só é possível após ter lido atentamente as instruções de serviço e as indicações de segurança e após observar rigorosamente as indicações nelas contidas.



Indicações de segurança

- Usar proteção auricular.** Ruídos podem provocar a perda da audição.
- Utilizar o punho adicional fornecido com o aparelho.** A perda de controle pode provocar lesões.
- Ao executar trabalhos durante os quais possam ser atingidos cabos elétricos, deverá sempre segurar o aparelho pelas superfícies isoladas do punho.** O contacto com um cabo sob tensão também pode colocar sob tensão as peças metálicas do aparelho e levar a um choque elétrico.
- Só utilizar acessórios originais Würth.**

Dispositivo de aspiração de pó

Pós de materiais como por exemplo, tintas que contém chumbo, alguns tipos de madeira, minerais e metais, podem ser nocivos à saúde. O contacto ou a inalação dos pós pode provocar reações alérgicas e/ou doenças nas vias respiratórias do utilizador ou das pessoas que se encontrem por perto.

Certos pós, como por exemplo pó de carvalho e faia são considerados como sendo cancerígenos, especialmente quando juntos com substâncias para o tratamento de madeiras (cromato, preservadores de madeira). Material que contém asbesto só deve ser processado por pessoal especializado.

- Assegurar uma boa ventilação do local de trabalho.
- É recomendável usar uma máscara de proteção respiratória com filtro da classe P2.

Observe as diretivas para os materiais a serem trabalhados, vigentes no seu país.

Valores característicos do aparelho

Dispositivo de aspiração de pó **BSA F. H 28-MA/H28-MAS**

Número de artigo	5700 800 100
Curso	105 mm
Máx. diâmetro de perfuração	16 mm
Máx. comprimento da broca	160 mm
Máx. profundidade de perfuração H 28-MAS/H 28-MA	90 mm/70 mm
Peso conforme EPTA-Procedure 01	1,7 kg

Utilização conforme as disposições

A aspiração de pó pode ser utilizada para a aspiração de pó para perfuração com perfuradeiras/perfuradeiras pneumáticas em pedra e betão.

A aspiração só deve ser utilizada como acessório para os seguintes aparelhos: H 28-MA (Art. 5700 800 X), H 28-MAS (Art. 5700 801 X).

O utente é responsável por danos devido a utilização não conforme às disposições.







Manutenção e limpeza

Se a ferramenta elétrica falhar apesar de cuidadosos processos de fabricação e de teste, a reparação deverá ser executada por um serviço pós-venda Würth Master.

Para todas as questões e encomendas de peças sobressalentes é imprescindível indicar o número de artigo de como consta na placa de características da ferramenta elétrica.

A lista atual de peças sobressalentes desta ferramenta elétrica encontra-se no internet em "<http://www.wuerth.com/partsmanager>" ou pode ser obtida na sua concessionária Würth.

Símbolos

	Ler todas as indicações de segurança e as instruções
	Atenção
	Retirar o acumulador do aparelho antes de todos os trabalhos.
	Usar óculos de proteção.
	Usar uma máscara de protecção contra pó.
	Marcação CE

Garantia de qualidade

Nós oferecemos para esta ferramenta elétrica Würth, uma garantia de qualidade conforme as disposições legais/específicas de cada país a partir da data de compra (comprovada pela factura ou guia de remessa). Danos originados são eliminados através de um fornecimento de substituição ou reparação.

Danos provocados por um desgaste natural, sobrecarga ou tratamento incorreto são excluídos da garantia de qualidade.

Só é possível aceitar reclamações, se o aparelho for enviado, sem ser desmontado, a uma sucursal Würth, ao seu revendedor Würth ou a um serviço pós-venda autorizado para ferramentas elétricas e pneumáticas da Würth.

Descarte

Ferramentas elétricas, acessórios e embalagens devem ser enviados a uma reciclagem ecológica de matérias primas.

Não deitar ferramentas elétricas no lixo doméstico!

Apenas países da União Europeia:



De acordo com a diretiva europeia 2012/19/UE para aparelhos elétricos e eletrónicos velhos, e com as respectivas realizações nas leis nacionais, as ferramentas elétricas que não servem mais para a utilização, devem ser enviadas separadamente a uma reciclagem ecológica.



CE-Declaração de conformidade

Declaramos sob nossa exclusiva responsabilidade, que este produto cumpre as seguintes normas:
EN 60745-1:2009+A11:2010,
EN 60745-2-6:2010,
EN 55014-1:2006+A1:2009+A2:2011,
EN 55014-2:2015,
EN 50581:2012 conforme as disposições das diretivas 2011/65/UE, 2006/42/CE, 2014/30/UE.

Processo técnico em:
Adolf Würth GmbH & Co. KG, Abt. PCM
Reinhold-Würth-Straße 12 - 17,
74653 Künzelsau, GERMANY

Frank Wolpert
Procurador -
Diretor do Management
de Produtos

Dr.-Ing. Siegfried Beichter
Procurador -
Diretor da Qualidade

Künzelsau: 01.09.2017

Sob reserva de alterações.

NL

Voor uw veiligheid

⚠ WAARSCHUWING Lees alle veiligheids-waarschuwingen en alle voorschriften. Als de waarschuwingen en voorschriften niet worden opgevolgd, kan dit een elektrische schok, brand of ernstig letsel tot gevolg hebben.

Bewaar alle waarschuwingen en voorschriften voor toekomstig gebruik.

Het in de waarschuwingen gebruikte begrip „elektrisch gereedschap“ heeft betrekking op elektrische gereedschappen voor gebruik op het stroomnet (met netsnoer) en op elektrische gereedschappen voor gebruik met een accu (zonder netsnoer).



Veilig werken met de machine is alleen mogelijk, indien u de gebruiksaanwijzing en de veiligheidsvoorschriften volledig leest en de daarin gegeven voorschriften strikt opvolgt.



Veiligheidsvoorschriften

- Draag een gehoorbescherming.** De invloed van lawaai kan gehoorverlies tot gevolg hebben.
- Gebruik de bij het gereedschap geleverde extra handgreep.** Het verlies van de controle kan tot letsel leiden.
- Houd het gereedschap aan de geïsoleerde greepvlakken vast als u werkzaamheden uitvoert waarbij het inzetgereedschap verborgen stroomleidingen kan raken.** Contact met een onder spanning staande leiding kan ook metalen delen van het gereedschap onder spanning zetten en tot een elektrische schok leiden.
- Gebruik uitsluitend origineel Würth toebehoren.**

Stofafzuiging

Stof van materialen zoals loodhoudende verf, enkele houtsoorten, mineralen en metaal kunnen schadelijk voor de gezondheid zijn. Aanraking of inademing van stof kan leiden tot allergische reacties en/of ziekten van de ademen van de gebruiker of personen die zich in de omgeving bevinden. Bepaalde soorten stof, bijvoorbeeld van eiken- en beukenhout, gelden als kankerverwekkend, in het bijzonder in combinatie met toevoegingsstoffen voor houtbehandeling (chromaat en houtbeschermingsmiddelen). Asbesthoudend materiaal mag alleen door bepaalde vakmensen worden bewerkt.

- Zorg voor een goede ventilatie van de werkplek.
- Er wordt geadviseerd om een ademmasker met filterklasse P2 te dragen.

Neem de in uw land geldende voorschriften voor de te bewerken materialen in acht.

Technische gegevens

Stofafzuiging

BSA F. H 28-MA/ H28-MAS

Artikelnummer	5700 800 100
Slag	105 mm
Boordiameter max.	16 mm
Boorlengte max.	160 mm
Boordiepte max.	
H 28-MAS/H 28-MA	90 mm/70 mm
Gewicht volgens EPTA-Procedure 01	1,7 kg

Gebruik volgens bestemming

De stofzuiging kan worden gebruikt voor de afzuiging van stof tijdens boorwerkzaamheden met boormachines en boorhamers in steen en beton.

De stofzuiging mag alleen worden gebruikt als toebehoren voor de volgende machines: H 28-MA (art. 5700 800 X), H 28-MAS (art. 5700 801 X).

De gebruiker is aansprakelijk voor schade als het gereedschap niet volgens de bestemming wordt gebruikt.

Onderhoud en reiniging

Mocht het elektrische gereedschap ondanks zorgvuldige fabricage- en testmethoden toch defect raken, dient de reparatie door een Würth master-Service te worden uitgevoerd.

Vermeld bij vragen en bestellingen van vervangingsonderdelen altijd het artikelnummer volgens het typeplaatje van het elektrische gereedschap.

De actuele onderdelenlijst van dit elektrische gereedschap kunt u bekijken op „<http://www.wuerth.com/partsmanager>“ of aanvragen bij de Würth vestiging bij u in de buurt.

Pictogrammen

	Lees alle veiligheidsvoorschriften en aanwijzingen
	Let op!
	Verwijder vóór werkzaamheden aan het gereedschap altijd de accu.
	Draag een veiligheidsbril.
	Draag een stofmasker.
	CE-keurmerk

Garantie

Voor dit elektrische gereedschap van Würth bieden wij de wettelijke garantie vanaf de aankoopdatum (factuur of leverbon geldt als bewijs) volgens de in uw land geldende bepalingen. Opgetreden defecten worden verholpen door een vervangingslevering of reparatie.

Schade die terug te voeren is op natuurlijke slijtage, overbelasting of onoordeelkundig gebruik, is van garantie uitgesloten.

Klachten worden alleen in behandeling genomen wanneer u het gereedschap in compleet gemonteerde toestand overdraagt aan een Würth vestiging, een Würth buitendienstmedewerker of een door Würth erkende klantenservicewerkplaats voor perslucht- en elektrische gereedschappen.

Afvalverwijdering

Elektrische gereedschappen, toebehoren en verpakkingen moeten op een voor het milieu verantwoorde wijze worden hergebruikt.

Gooi elektrische gereedschappen niet bij het huisvuil.

Alleen voor landen van de EU:



Volgens de Europese richtlijn 2012/19/EU betreffende elektrische en elektronische oude apparaten en de omzetting van de richtlijn in nationaal recht moeten niet meer bruikbare elektrische gereedschappen apart worden ingezameld en op een voor het milieu verantwoorde wijze worden hergebruikt.



EG-Conformiteitsverklaring

Wij verklaren als alleen verantwoordelijke dat dit product voldoet aan de volgende normen:

EN 60745-1:2009+A11:2010,

EN 60745-2-6:2010,

EN 55014-1:2006+A1:2009+A2:2011,

EN 55014-2:2015,

EN 50581:2012 volgens de bepalingen van de richtlijnen 2011/65/EU, 2006/42/EG, 2014/30/EU.

Technisch dossier bij:

Adolf Würth GmbH & Co. KG, Abt. PCM

Reinhold-Würth-Straße 12 - 17,

74653 Künzelsau, GERMANY

Frank Wolpert

Procuratiehouder -

Hoofd Productmanagement

Dr.-Ing. Siegfried Beichter

Procuratiehouder -

Hoofd Kwaliteit

Künzelsau: 01.09.2017

Wijzigingen voorbehouden.

DK

For din egen sikkerheds skyld

⚠ ADVARSEL Læs alle advarselshenvisninger og instrukser. I tilfælde af manglende overholdelse af advarselshenvisningerne og instrukserne er der risiko for elektrisk stød, brand og/eller alvorlige kvæstelser.

Opbevar alle advarselshenvisninger og instrukser til senere brug.

Det i advarselshenvisningerne benyttede begreb „el-værktøj“ refererer til netdrevet el-værktøj (med netkabel) og akkudrevet el-værktøj (uden netkabel).



Sikkert arbejde med maskinen er kun muligt, hvis du før brug læser brugsvejledningen og sikkerhedsforskrifterne helt igennem og overholder disses anvisninger.



Sikkerhedsinstrukser

- Brug høreværn.** Støjpåvirkning kan føre til tab af hørelse.
- Brug det ekstra håndgreb, der følger med værktøjet.** Tabes kontrollen over el-værktøjet, kan det føre til kvæstelser.
- Hold værktøjet i de isolerede gribeblader, når arbejde udføres, hvor tilbehøret kan ramme skjulte strømledninger.** Kontakten med en spændingsførende ledning kan også sætte metalholdige værktøjsdele under spænding, hvilket kan føre til elektrisk stød.
- Brug kun originalt tilbehør fra Würth.**

Støvsugning

Støv fra materialer som f.eks. blyholdig maling, nogle træsorter, mineraler og metal kan være sundhedsfarligt. Berøring eller indånding af støv kan føre til allergiske reaktioner og/eller åndedrætssygdomme hos brugeren eller personer, der opholder sig i nærheden af arbejdspladsen.

Bestemte typer støv som f.eks. ege- eller bøgestøv betegnes som kræftfremkaldende, især i forbindelse med ekstra stoffer til træbehandling (chromat, træbeskyttelsesmiddel). Asbestholdigt materiale må kun bearbejdes af fagfolk.

- Sørg for god udluftning af arbejdspladsen.
- Det anbefales at bære åndeværn med filterklasse P2.

Overhold forskrifterne, der gælder i dit land vedr. de materialer, der skal bearbejdes.

Tekniske data

Støvsugning	BSA F. H 28-MA/ H28-MAS
Artikelnummer	5700 800 100
Hop	105 mm
Borediameter max.	16 mm
Borlængde maks.	160 mm
Boreddybde maks.	
H 28-MAS/H 28-MA	90 mm/70 mm
Vægt iht. EPTA-Procedure 01	1,7 kg



Tilslaget anvendelse

Støvsugning bruges til at opsuge støv, når der bores med boremaskiner/borehamre i sten og beton. Støvsugning må kun bruges som tilbehør til følgende værktøjer: H 28-MA (Art. 5700 800 X), H 28-MAS (Art. 5700 801 X).

Brugeren bærer ansvaret for skader, der opstår som følge af forkert brug.

Vedligeholdelse og rengøring

Skulle el-værktøjet svigte trods omhyggelig fabrikation og kontrol, skal reparationen udføres af Würth master-Service.

Artikelnummeret på el-værktøjets typeskilt skal altid angives ved forespørgsler og bestilling af reservedele.

Den aktuelle reservedelsliste for dette el-værktøj findes på nettet under „<http://www.wuerth.com/partsmanager>“ eller kan bestilles i den nærmeste Würth-butik.

Symboler

	Læs alle sikkerhedsinstrukser og anvisninger
	Pas på
	Tag akkuen ud, før der arbejdes på maskinen.
	Brug beskyttelsesbriller.
	Brug beskyttelsesmaske.
	CE-tegn

Reklamationsret

Vi yder garanti på dette Würth el-værktøj i henhold til de lovbestemmelser, som gælder i det enkelte land, fra købsdagen (købsbevis i form af faktura eller følgesedel skal vedlægges/medsendes). Skader, der opstår, repareres, eller defekte dele udskiftes.

Reklamationsretten dækker ikke skader, der skyldes naturligt slid, overbelastning eller forkert behandling.

Reklamationer kan kun anerkendes, hvis du sender maskinen uadskilt til en Würth-butik, din Würth kontaktperson eller Würth Master Service, der har kendskab til trykluft- og el-værktøj.

Bortskaffelse

El-værktøj, tilbehør og emballage skal genbruges på en miljøvenlig måde.

Smid ikke el-værktøj ud sammen med det almindelige husholdningsaffald!

Gælder kun i EU-lande:



Iht. det europæiske direktiv 2012/19/EU om affald af elektrisk og elektronisk udstyr skal kasseret elektrisk udstyr indsamles separat og genbruges iht. gældende miljøforskrifter.



EF-Overensstemmelses- erklæring

Vi erklærer under almindeligt ansvar, at dette produkt er i overensstemmelse med følgende standarder:
EN 60745-1:2009+A11:2010,
EN 60745-2-6:2010,
EN 55014-1:2006+A1:2009+A2:2011,
EN 55014-2:2015,
EN 50581:2012 iht. bestemmelserne i direktiverne 2011/65/EU, 2006/42/EF, 2014/30/EU.

Teknisk dossier hos:
Adolf Würth GmbH & Co. KG, Abt. PCM
Reinhold-Würth-Straße 12 - 17,
74653 Künzelsau, GERMANY

Frank Wolpert
Prokurist -
Leder af afd. produkt-
management

Dr.-Ing. Siegfried Beichter
Prokurist - leder af afd.
kvalitet

Künzelsau: 01.09.2017

Ret til ændringer forbeholdes.

NO

For din egen sikkerhet

⚠ ADVARSEL Les gjennom alle advarslene og anvisningene. Feil ved overholdelsen av advarslene og nedenstående anvisninger kan medføre elektriske støt, brann og/eller alvorlige skader.

Ta godt vare på alle advarslene og informasjonene.

Det nedenstående anvendte uttrykket «elektroverktøy» gjelder for strømdrevne elektroverktøy (med ledning) og batteridrevne elektroverktøy (uten ledning).



Farefritt arbeid med maskinen er kun mulig hvis du leser hele bruksanvisningen og alle sikkerhetshenvisningene og følger de oppgitte anvisningene nøye.



Sikkerhetsinformasjon

- Bruk hørselvern.** Innvirkning av støv kan medføre hørseltap.
- Bruk ekstrahåndtaket som er levert sammen med apparatet.** Hvis du mister kontrollen kan det medføre skader.
- Hold elektroverktøyet på de isolerte gripeflatene, hvis du utfører arbeid der innsatsverktøyet kan treffe på skjulte strømledninger.** Kontakt med en spenningsførende ledning kan også sette elektroverktøyets metalldele under spenning og føre til elektriske støt.
- Bruk kun originalt Würth tilbehør.**

Støvavsug

Støv fra materialer som blyholdig maling, noen tresorter, mineraler og metall kan være helsefarlige. Berøring eller innånding av støv kan utløse allergiske reaksjoner og/eller åndedrettssykdommer hos brukeren eller personer som befinner seg i nærheten.

Visse typer støv som eik- eller bøkstøv gjelder som kreftfremkallende, spesielt i kombinasjon med tilsetningsstoffer til trebearbeidelse (kromat, trebeskyttelsesmidler). Asbestholdig materiale må kun bearbeides av fagfolk.

- Sørg for god ventilasjon av arbeidsplassen.
- Det anbefales å bruke en støvmaske med filterklasse P2.

Følg ditt lands gyldige forskrifter for de materialene som skal bearbeides.

Tekniske data

Støvavsug

BSA F. H 28-MA/ H28-MAS

Artikkelnummer	5700 800 100
Slag	105 mm
Bordiameter max.	16 mm
Borlengde max.	160 mm
Bordybde max.	
H 28-MAS/H 28-MA	90 mm/70 mm
Vekt tilsvarende EPTA-Procedure 01	1,7 kg

Formålmessig bruk

Støvsuget kan benyttes for avsuging av støv når du borer med bormaskiner/borhammere i stein og betong.

Støvsuget må bare benyttes som tilbehør for følgende apparater: H 28-MA (Art. 5700 800 X), H 28-MAS (Art. 5700 801 X).

Brukeren overtar ansvaret for skader som oppstår på grunn av ikke formålmessig bruk.

Vedlikehold og rengjøring

Hvis elektroverktøyet til tross for omhyggelige produktions- og kontrollmetoder en gang skulle svikte, må reparasjonen utføres av et Würth master-serviceverksted.

Ved alle forespørsler og reservedelsbestillinger må du oppgi artikkelnummeret som er angitt på elektroverktøyetstypeskilt.

Den aktuelle reservedelslisten for dette elektroverktøyet finner du på internett under

«<http://www.wuerth.com/partsmanager>»

eller du kan bestille den hos nærmeste Würth filial.

Symboler

	Les all sikkerhetsinformasjonen og instruksene
	Gi akt
	Taut batteriet før alle arbeider på maskinen.
	Bruk vernebriller.
	Bruk støvmaske.
	CE-merke

Reklamasjonsrett

For dette Würth elektroverktøyet gir vi reklamasjonsrett i henhold til lovens hhv. landets bestemmelser fra kjøpsdato (bevis er regning eller følgebrev). Skader som er oppstått utbedres med nytt produkt eller reparasjon.

Skader som kan tilbakeføres til naturlig slitasje, overbelastning eller usakkyndig behandling er utelukket fra garantien.

Reklamasjoner kan kun aksepteres hvis maskinen leveres inn i sammenbygd tilstand til en Würth filial, Würth servicemedarbeider eller et autorisert Würth serviceverksted for trykkluft- og elektroverktøy.

Deponering

Elektroverktøy, tilbehør og emballasje må leveres inn til miljøvennlig gjenvinning.

Elektroverktøy må ikke kastes i vanlig søppel!

Kun for EU-land:



Jf. det europeiske direktivet 2012/19/EU vedr. gamle elektriske og elektroniske apparater og tilpassingen til nasjonale lover må gammelt elektroverktøy som ikke lenger kan brukes samles inn og leveres inn til en miljøvennlig resirkulering.



EC-Samsvarserklæring

Vi erklærer som eneansvarlig at dette produktet stemmer overens med følgende normer:

EN 60745-1:2009+A11:2010,
EN 60745-2-6:2010,
EN 55014-1:2006+A1:2009+A2:2011,
EN 55014-2:2015,
EN 50581:2012 iht. bestemmelserne i direktiverne
2011/65/EU, 2006/42/EC, 2014/30/EU.

Tekniske underlag hos:
Adolf Würth GmbH & Co. KG, Abt. PCM
Reinhold-Würth-Straße 12 - 17,
74653 Künzelsau, GERMANY

Frank Wolpert
Prokurist -
Leder produktmanagement

Dr. ing. Siegfried Beichter
Prokurist - leder kvalitet

Künzelsau: 01.09.2017

Ret til endringer forbeholdes.

FI

Turvallisuussyistä

VAROITUS Lue kaikki turvallisuus- ja muut ohjeet. Turvallisuusohjeiden noudattamisen laiminlyönti saattaa johtaa sähköiskuun, tulipaloon ja/tai vakavaan loukkaantumiseen.

Säilytä kaikki turvallisuus- ja muut ohjeet tulevaisuutta varten.

Turvallisuusohjeissa käytetty käsite "sähkötyökalu" käsittää verkkokäyttöisiä sähkötyökaluja (verkkojohtolla) ja akkukäyttöisiä sähkötyökaluja (ilman verkkojohtoa).



Vaaraton työskentely laitteella on mahdollista ainoastaan, luetuasi huolellisesti käyttö- ja turvaohjeet sekä seuraamalla ohjeita tarkasti. Lisäksi tulee ottaa huomioon mukaan liitetyn vihkon yleiset turvaohjeet.



Turvallisuusohjeita

- Käytä kuulonsuojainta.** Melu saattaa aiheuttaa kuulon menetystä.
- Käytä laitteen toimitukseen kuuluvaa lisäkahvaa.** Hallinnan menettäminen saattaa johtaa loukkaantumisiin.
- Tartu laitteeseen sen eristetyistä kahvannoista, jos teet töitä kohteissa, joissa työkalu saattaa osua rakenteissa piilossa oleviin sähköjohtoihin.** Jos laite osuu jännitteelliseen johtoon, sen metalliset osat saattavat johtaa sähköä, mistä on seurauksena sähköisku.
- Ainoastaan alkuperäisiä Würth lisävarusteita saa käyttää.**

Pölynimi

Materiaalien, kuten lyijypitoisen pinnoitteen, muutamien puulaatujen, kivennäisten ja metallin pölyt voivat olla terveydelle vaarallisia. Pölyn kosketus tai hengitys saattaa aiheuttaa käyttäjälle tai lähellä oleville henkilöille allergisia reaktioita ja/tai hengitystiesairauksia. Määrättyjä pölyjä, kuten tammen- tai pyökinpölyä pidetään karsinogeenisina, eritoten yhdessä puukäsittelyssä käytettyjen lisäaineiden kanssa (kromaatti, puunsuoja-aine). Asbestipitoisia aineita saavat käsitellä vain ammattilaiset.

- Huolehdi työkohteen hyvästä tuuletuksesta.
- Suosittelemme käyttämään suodatusluokan P2 hengityssuojanaamaria.

Ota huomioon maassasi voimassaolevat säännökset, koskien käsiteltäviä materiaaleja.

Tekniset tiedot

Pölynimulaite

BSA F. H 28-MA/ H28-MAS

Tuotenumero	5700 800 100
Isku	105 mm
Poraterän halkaisija maks.	16 mm
Poranterän pituus maks.	160 mm
Porausvyvyys maks.	
H 28-MAS/H 28-MA	90 mm/70 mm
Paino vastaa EPTA-Procedure 01-tietoja	1,7 kg

Määräyksenmukainen käyttö

Pölynimulaitetta voidaan käyttää pölynimuun porauksessa käyttäen porakoneita/poravasaroita kiveen ja betoniin.

Pölynimulaitetta saadaan käyttää ainoastaan seuraavien laitteiden lisätarvikkeena: H 28-MA (Art. 5700 800 X), H 28-MAS (Art. 5700 801 X).

Käyttäjä on vastuussa vaurioista, jotka syntyvät asiattoman käytön johdosta.

Tunnusmerkit

	Lue kaikki turvallisuus- ja käyttöohjeet
	Huomio
	Irrota akku ennen kaikkia laitteeseen kohdistuvia töitä.
	Käytä suojalaseja.
	Käytä pölynsuojanaamaria.
	CE-merkintä

Huolto ja puhdistus

Jos Sähkötyökalu huolellisesta valmistus- ja testausmenetelmästä huolimatta joskus tulisi vika, tulee korjauksen suorittaa valtuutettu asiakaspalvelu.

Ilmoita ehdottomasti kaikissa kyselyissä ja varaosatilauksissa tuotenumero, joka löytyy sähkötyökalun tyyppikilvestä.

Tämän laitteen reaaliaikainen varaosaluettelo löytyy Internetistä osoitteesta
"http://www.wuerth.com/partsmanager"
tai voit pyytää sitä lähimmästä Würth sivuliikkeestä.

Takuu

Myönämme tälle Würth sähkötyökalulle lainmukaisen maakohtaisten määräysten mukaisen takuun osto-hetkestä (osoitettava laskulla tai läheteellä). Syntyneet viat hoidetaan korjaamalla tai toimittamalla uusi laite.

Vauriot, jotka johtuvat luonnollisesta kulumisesta, ylikuormasta tai asiattomasta käsittelystä eivät kuulu takuun piiriin.

Reklamaatiot voidaan huomioida vain, jos laite toimittaan purkamattomana Würth edustukseen, Würth kenttähenkilölle tai valtuutettuun Würth paineilma- ja sähkötyökalujen asiakaspalveluun.

Hävitys

Sähkötyökalu, lisätarvikkeet ja pakkaukset tulee toimittaa ympäristöystävälliseen uusiokäyttöön.

Älä heitä sähkötyökaluja talousjätteisiin!

Vain EU-maita varten:



Eurooppalaisen vanhoja sähkö- ja elektroniikkalaitteita koskevan direktiivin 2012/19/EU ja sen kansallisten lakien muunnosten mukaan, tulee käytökelpottomat sähkötyökalut kerätä erikseen ja toimittaa ympäristöystävälliseen uusiokäyttöön.



EY-Standardinmukaisuus- vakuutus

Vakuutamme yksin vastaavamme siitä, että tämä tuote vastaa seuraavia standardeja:
EN 60745-1:2009+A11:2010,
EN 60745-2-6:2010,
EN 55014-1:2006+A1:2009+A2:2011,
EN 55014-2:2015,
EN 50581:2012 direktiivien 2011/65/EU,
2006/42/EY, 2014/30/EU mukaan.

Tekninen tiedosto kohdasta:
Adolf Würth GmbH & Co. KG, Abt. PCM
Reinhold-Würth-Straße 12 - 17,
74653 Künzelsau, GERMANY

Frank Wolpert
Prokukuristi -
Tuotehallinnan johtaja

Tri ins. Siegfried Beichter
Prokukuristi - laadun
johtaja

Künzelsau: 01.09.2017

Oikeus teknisiin muutoksiin pidätetään.

SE

För din säkerhet

⚠ VARNING Läs noga igenom alla säkerhetsanvisningar och instruktioner. Fel som uppstår till följd av att säkerhetsanvisningarna och instruktionerna inte följts kan orsaka elstöt, brand och/eller allvarliga personskador.

Förvara alla varningar och anvisningar för framtida bruk.

Nedan använt begrepp "Elverktyg" hänför sig till nät-drivna elverktyg (med nätsladd) och till batteridrivna elverktyg (sladdlösa).



För att riskfritt kunna använda maskinen bör du noggrant läsa igenom bruksanvisningen och exakt följa de instruktioner som lämnas i säkerhetsanvisningarna.



Säkerhetsanvisningar

- Bär hörselskydd.** Buller kan orsaka hörselskada.
- Använd elverktyget med medlevererat stödhandtag.** Det finns risk för personskada om du förlorar kontrollen över elverktyget.
- Håll i elverktyget endast vid de isolerade greppytorna när arbeten utförs på ställen där insatsverktyget kan skada dolda elledningar.** Kontakt med en spänningsförande ledning kan sätta elverktygets metalldelar under spänning och leda till elstöt.
- Använd endast original Würth tillbehör.**

Dammutsugning

Dammet från material som t. ex. blyhaltig målning, vissa träslag, mineraler och metall kan vara hälsovådligt. Beröring eller inandning av dammet kan orsaka allergiska reaktioner och/eller andningsbesvär hos användaren eller personer som uppehåller sig i närheten.

Vissa damm från ek eller bok anses vara cancerogena, speciellt då i förbindelse med tillsatsämnen för träbehandling (kromat, träkonserveringsmedel). Endast yrkesmän får bearbeta asbesthaltigt material.

- Se till att arbetsplatsen är väl ventilerad.
- Vi rekommenderar ett andningskydd i filterklass P2.

Beakta de föreskrifter som i aktuellt land gäller för bearbetat material.

Tekniska data

Dammutsugning	BSA F. H 28-MA/ H28-MAS
Artikelnummer	5700 800 100
Slaglängd	105 mm
Borrdiameter max.	16 mm
Borrlängd max.	160 mm
Borrdjup max.	
H 28-MAS/H 28-MA	90 mm/70 mm
Vikt enligt EPTA-Procedure 01	1,7 kg

Ändamålsenlig användning

Dammugutningen kan användas för utsugning av damm vid borrar med bormaskiner/borrhämmare i sten och betong.

Dammugutrustningen får användas endast för följande elverktyg: H 28-MA (Art. 5700 800 X), H 28-MAS (Art. 5700 801 X).

Användaren ansvarar för skador som uppstår till följd av icke ändamålsenlig användning.


Underhåll och rengöring

Om i elverktyget trots exakt tillverkning och sträng kontroll störning skulle uppstå, bör reparation utföras hos en Würth masterserviceverkstad.

Var vänlig ange vid förfrågningar och reservdelsbeställningar artikelnummer som finns på elverktygets typskylt.

Aktuell reservdelslista för elverktyget kan hämtas i Internet under adressen "<http://www.wuerth.com/partsmanager>" eller beställas hos lokal Würth representation.

Symboler

	Läs noga igenom alla säkerhetsanvisningar och instruktioner
	Obs!
	Innan arbeten utförs på elverktyget ska batteriet tas bort.
	Använd skyddsglasögon.
	Bär dammskyddsmask.
	CE-beteckning

Garanti

För detta Würth elverktyg lämnar vi garanti enligt lagens/respektive lands bestämmelser utgående från köpdatum (köpet måste styrkas med faktura eller följesedel). Skador som uppstått åtgärdas genom ersättningsleverans eller reparation.

Skador som orsakats av normalt slitage, överbelastning eller osakkunnigt handhavande omfattas ej av leveratörsansvaret.

Reklamation kan godkännas endast om verktyget lämnas in i monterat tillstånd till en Würth representation, en Würth fältsäljare eller en auktoriserad Würth serviceverkstad för tryckluft- och elverktyg.

Avfallshantering

Elverktyg, tillbehör och förpackning ska omhändertas på miljövänligt sätt för återvinning.

Släng inte elverktyg i hushållsavfall!

Endast för EU-länder:



Enligt europeiska direktivet 2012/19/EU för avfall som utgörs av elektriska och elektroniska produkter och dess modifiering till nationell rätt måste obrukbara elverktyg omhändertas separat och på miljövänligt sätt lämnas in för återvinning.



EG-Försäkran om överensstämmelse

Vi försäkrar härmed under exklusivt ansvar att denna produkt överensstämmer med följande normer:
EN 60745-1:2009+A11:2010,
EN 60745-2-6:2010,
EN 55014-1:2006+A1:2009+A2:2011,
EN 55014-2:2015,
EN 50581:2012 enligt bestämmelserna i direktiven
2011/65/EU, 2006/42/EG, 2014/30/EU.

Teknisk tillverkningsdokumentation finns hos:
Adolf Würth GmbH & Co. KG, Abt. PCM
Reinhold-Würth-Straße 12 - 17,
74653 Künzelsau, GERMANY

Frank Wolpert
Prokurist -
Chef Produkthantering

Dr.-Ing. Siegfried Beichter
Prokurist - Chef Kvalitet

Künzelsau: 01.09.2017

Ändringar förbehålles.

GR

Για την ασφάλειά σας

ΠΡΟΕΙΔΟΠΟΙΗΣΗ Διαβάστε όλες τις υποδείξεις ασφαλείας και τις οδηγίες. Αμέλειες κατά την τήρηση των υποδείξεων ασφαλείας και των οδηγιών μπορεί να προκαλέσουν ηλεκτροπληξία, πυρκαγιά ή/και σοβαρούς τραυματισμούς.

Φυλάξτε όλες τις προειδοποιητικές υποδείξεις και οδηγίες για κάθε μελλοντική χρήση.

Ο ορισμός «Ηλεκτρικό εργαλείο» που χρησιμοποιείται στις προειδοποιητικές υποδείξεις αναφέρεται σε ηλεκτρικά εργαλεία που τροφοδοτούνται από το ηλεκτρικό δίκτυο (με ηλεκτρικό καλώδιο) καθώς και σε ηλεκτρικά εργαλεία που τροφοδοτούνται από μπαταρία (χωρίς ηλεκτρικό καλώδιο).



Η ακίνδυνη χρήση της συσκευής είναι μόνο τότε εφικτή, όταν διαβάσετε ολόκληρες τις οδηγίες χρήσης και τηρείτε αυστηρά τις οδηγίες που περιέχονται σ' αυτές.



Υποδείξεις ασφαλείας

- Φοράτε ωτασπίδες.** Η έκθεση στο θόρυβο μπορεί να προκαλέσει απώλεια της ακοής.
- Να χρησιμοποιείτε την πρόσθετη λαβή που συνοδεύει τη συσκευή.** Η απώλεια του ελέγχου μπορεί να προκαλέσει τραυματισμούς.
- Να πιάνετε τη συσκευή από τις μονωμένες επιφάνειες πιασίματος όταν διεξάγετε εργασίες κατά τις οποίες υπάρχει κίνδυνος το τοποθετημένο εργαλείο να έρθει σε επαφή με μη ορατούς ηλεκτροφόρους αγωγούς.** Η επαφή με έναν ηλεκτροφόρο αγωγό μπορεί να θέσει τα μεταλλικά μέρη της συσκευής επίσης υπό τάση και να προκαλέσει έτσι ηλεκτροπληξία.
- Να χρησιμοποιείτε μόνο γνήσια εξαρτήματα της Würth.**

Αναρρόφηση σκόνης

Η σκόνη από ορισμένα υλικά, π. χ. από μολυβδούχες μογιές, από μερικά είδη ξύλου, από ορυκτά υλικά και από μέταλλα μπορεί να είναι ανθυγιεινή. Η επαφή με τη σκόνη ή/και η εισπνοή της μπορεί να προκαλέσει αλλεργικές αντιδράσεις ή/και ασθένειες των αναπνευστικών οδών του χρήστη ή τυχόν παρευρισκομένων ατόμων.

Ορισμένα είδη σκόνης, π. χ. σκόνη από ξύλο βελανιδιάς ή οξιάς θεωρούνται σαν καρκινογόνα, ιδιαίτερα σε συνδυασμό με διάφορα συμπληρωματικά υλικά που χρησιμοποιούνται στην κατεργασία ξύλων (ενώσεις χρωμίου, ξυλοπροστατευτικά μέσα). Η κατεργασία αμιαντούχων υλικών επιτρέπεται μόνο σε ειδικά εκπαιδευμένα άτομα.

- Να φροντίζετε για τον καλό αερισμό του χώρου εργασίας.
- Σας συμβουλεύουμε να φοράτε μάσκες αναπνευστικής προστασίας με φίλτρο κατηγορίας P2.

Να τηρείτε τις διατάξεις που ισχύουν στη χώρα σας για τα διάφορα υπό κατεργασία υλικά.

Τεχνικά χαρακτηριστικά





Αναρρόφηση σκόνης	BSA F. H 28-MA/ H28-MAS
Κωδ. αριθμός	5700 800 100
Εμβολισμός	105 mm
Μέγιστη διάμετρος τρύπας	16 mm
Μέγ. μήκος τρυπανιού	160 mm
Μέγ. βάθος τρυπήματος	
H 28-MAS/H 28-MA	90 mm/70 mm
Βάρος σύμφωνα με EPTA-Procedure 01	1,7 kg

Χρήση σύμφωνα με τον προορισμό

Η αναρρόφηση σκόνης χρησιμεύει στην αναρρόφηση σκόνης κατά τη διάρκεια εργασιών με δράπανα/κρουστικά δράπανα σε πετρώματα και μπετόν. Η αναρρόφηση σκόνης επιτρέπεται να χρησιμοποιηθεί ως εξάρτημα στις εξής συσκευές: Η 28-MA (κωδ. αριθ. 5700 800 X), Η 28-MAS (κωδ. αριθ. 5700 801 X).

Για βλάβες εξαιτίας αντικανονικής χρήσης ευθύνεται ο χρήστης.

Σύμβολα

	Διαβάστε όλες τις υποδείξεις ασφαλείας και τις οδηγίες
	Προσοχή
	Να αφαιρείτε την μπαταρία από τη συσκευή πριν διεξάγετε οποιαδήποτε εργασία σ' αυτήν.
	Φοράτε προστατευτικά γυαλιά.
	Φοράτε αναπνευστική μάσκα.
	Σήμα CE

Συντήρηση και καθαρισμός

Σε περίπτωση που το ηλεκτρικό εργαλείο, παρ' όλες τις επιμελείς μεθόδους κατασκευής και ελέγχου, σταματήσει κάποτε να λειτουργεί, τότε η επισκευή του πρέπει να ανατεθεί σε ένα master-Service της Würitth. Όταν ζητάτε διασαφητικές πληροφορίες καθώς και όταν παραγγέλνετε ανταλλακτικά πρέπει να αναφέρετε οπωσδήποτε τον κωδικό αριθμό που αναγράφεται στην πινακίδα κατασκευαστή του ηλεκτρικού εργαλείου.

Μπορείτε να καλέσετε τον επίκαιρο κατάλογο ανταλλακτικών αυτού του ηλεκτρικού εργαλείου στο Internet, στην ιστοσελίδα «<http://www.wuerth.com/partsmanager>» ή να τον ζητήσετε από το αρμόδιο για σας υποκατάστημα της Würitth.

Εγγύηση

Γι' αυτό το ηλεκτρικό εργαλείο της Würitth παρέχουμε εγγύηση σύμφωνα με τις νομικές/ειδικές για την εκάστοτε χώρα διατάξεις. Η εγγύηση ισχύει από την ημερομηνία αγοράς (απόδειξη με το τιμολόγιο ή το δελτίο αποστολής). Τυχόν βλάβες αποκαθίστανται με αποστολή ανταλλακτικών ή με επισκευή.

Βλάβες που προκύπτουν από φυσιολογική φθορά, υπερφόρτωση ή αντικανονική μεταχείριση δεν καλύπτονται από την εγγύηση.

Τυχόν παράπονα αναγνωρίζονται μόνο όταν το ηλεκτρικό εργαλείο αποσταλεί ή παραδοθεί, χωρίς να έχει προηγουμένως αποσυναρμολογηθεί, σε ένα υποκατάστημα της Würitth ή στον αρμόδιο για σας εξωτερικό συνεργάτη της Würitth ή σε ένα από τη Würitth εξουσιοδοτημένο κατάστημα Service για ηλεκτρικά εργαλεία και εργαλεία πεπιεσμένου αέρα της Würitth.

Απόσυρση

Τα ηλεκτρικά εργαλεία, τα εξαρτήματα και οι συσκευασίες πρέπει να ανακυκλώνονται με τρόπο φιλικό προς το περιβάλλον.

Μην ρίχνετε τα ηλεκτρικά εργαλεία στα απορρίμματα του σπιτιού σας!

Μόνο για χώρες της ΕΕ:



Σύμφωνα με την Κοινοτική Οδηγία 2012/19/ΕΕ σχετικά με τις παλαιές ηλεκτρικές και ηλεκτρονικές συσκευές και τη μεταφορά της οδηγίας αυτής σε εθνικό δίκαιο δεν είναι πλέον

υποχρεωτικό τα άχρηστα ηλεκτρικά εργαλεία να συλλέγονται ξεχωριστά για να ανακυκλωθούν με τρόπο φιλικό προς το περιβάλλον.

Δήλωση συμμόρφωσης ΕΚ

Δηλώνουμε υπευθύνως ότι αυτό το προϊόν εκπληρώνει τους εξής κανονισμούς ή κατασκευαστικές συστάσεις:
 EN 60745-1:2009+A11:2010,
 EN 60745-2-6:2010,
 EN 55014-1:2006+A1:2009+A2:2011,
 EN 55014-2:2015,
 EN 50581:2012, σύμφωνα με τις διατάξεις των οδηγιών 2011/65/ΕΕ, 2006/42/ΕΚ, 2014/30/ΕΕ.

Τεχνικός φάκελος από:
 Adolf Würth GmbH & Co. KG, Abt. PCM
 Reinhold-Würth-Straße 12 - 17,
 74653 Künzelsau, GERMANY




Frank Wolpert	Dr.-Ing. Siegfried Beichter
Εμπορικός πληρεξούσιος -	Εμπορικός
Διευθυντής διαχείρισης	πληρεξούσιος -
προϊόντων	Διευθυντής ποιότητας

Künzelsau: 01.09.2017

Τηρούμε το δικαίωμα αλλαγών.

TR

Güvenliğiniz için

UYARI **Bütün uyarıları ve talimat hükümlerini okuyun.** Açıklanan uyarılara ve talimat hükümlerine uyulmadığı takdirde elektrik çarpmalarına, yangınlara ve/veya ağır yaralanmalara neden olunabilir.

Bütün uyarıları ve talimat hükümlerini ileride kullanmak üzere saklayın.

Uyarı ve talimat hükümlerinde kullanılan "Elektrikli El Aleti" kavramı, akım şebekesine bağlı (şebeke bağlantı kablosu ile) aletlerle akü ile çalışan aletleri (akım şebekesine bağlantısı olmayan aletler) kapsamaktadır.



Aletle tehlikesiz olarak çalışmak ancak kullanım kılavuzunu ve güvenlik talimatını tam olarak okuyup içeriğine kesin biçimde uymakla mümkündür.



Güvenlik Talimatı

- Koruyucu kulaklık kullanın.** Gürültünün etkisi işitme kayıplarına neden olabilir.
- Aletle birlikte teslim edilen ek tutamağı kullanın.** Alet üzerindeki kontrolün kaybedilmesi yaralanmalara neden olabilir.
- Ucun gizli elektrik kablolarına temas etme olasılığının bulunduğu işleri yaparken aleti izolasyonlu tutamak yüzeylerinden tutun.** Aletin ucu gerilim altındaki kablolarla temas edecek olursa aletin metal parçaları da gerilime maruz kalabilir ve kullanıcı elektrik çarpmaya tehlikesi ile karşı karşıya kalabilir.
- Sadece orijinal Würth aksesuar kullanın.**

Toz emme

Kurşun içeren boyalar, bazı ahşap türleri, mineraller ve metaller gibi maddeler işlenirken ortaya çıkan toz sağlığa zararlı olabilir. Bu tozlara temas etmek veya bu tozları solumak allerjik reaksiyonlara ve/veya kullanıcının veya onun yakınındaki kişilerin nefes alma yollarındaki hastalıklara neden olabilir.

Kayın veya meşe gibi bazı ağaç tozları kanserojen etkiye sahiptir, özellikle de ahşap işleme sanayiinde kullanılan katkı maddeleri (kromat, ahşap koruyucu maddeler) ile birlikte. Asbest içeren malzemeler sadece uzmanlar tarafından işlenmelidir.

- Çalışma yerinizi iyi bir biçimde havalandırın.
- P2 filtre sınıfı filtre takılı soluk alma maskesi kullanmanızı tavsiye ederiz.

İşlenen malzemelere ait ülkenizdeki geçerli yönetmelik hükümlerine uyun.

Teknik veriler

Toz emme

Ürün kodu
Strok
Maksimum delme çapı
Matkap ucu uzunluğu, maks.
Delme derinliği, maks.
H 28-MAS/H 28-MA
Ağırlığı EPTA-Procedure 01'e uygun

BSA F. H 28-MA/ H28-MAS

5700 800 100
105 mm
16 mm
160 mm
90 mm/70 mm
1,7 kg

Usulüne uygun kullanım

Toz emme tertibatı taş ve betonda matkap ucu takılı matkaplarla/kırıcı delicilerle delme yaparken kullanılabilir.

Toz emme tertibatı aksesuar olarak sadece aşağıdaki aletler için kullanılabilir: H 28-MA (Art. 5700 800 X), H 28-MAS (Art. 5700 801 X).

Usulüne uygun olmayan kullanım sonucu ortaya çıkacak hasarlardan kullanıcı sorumludur.

Bakım ve temizlik

Dikkatli üretim ve test yöntemlerine rağmen aletiniz arıza yapacak olursa, onarım sadece bir Würth master-servis tarafından yapılmalıdır.

Lütfen bütün başvuru ve yedek parça siparişlerinizde elektrikli el aletinizin tip etiketi üzerinde bulunan ürün kodunu belirtiniz.

Bu elektrikli el aletinin güncel yedek parça listesi İnternette "<http://www.wuerth.com/partsmanager>" adresinden çağrılabilir ve en yakındaki Würth şubesinden istenebilir.

Semboller

	Bütün güvenlik talimatı ve uyarılarını okuyun
	Dikkat
	Aletin kendine bir çalışma yapmadan önce her defasında aküyü aletten çıkarın.
	Koruyucu gözlük kullanın.
	Koruyucu toz maskesi kullanın.
	CE işareti

Garanti

Bu Würth elektrikli el aleti için satın alma tarihinden itibaren yasal çerçevelerde ve ülkelere özgü yönetmelik hükümlerine göre garanti veriyoruz (Fatura veya irsaliyenin ibraz edilmesi zorunludur). Ortaya çıkan hasarlar, yenisinin verilmesi veya onarım yoluyla karşılanır.

Doğal yıpranma, aşırı zorlanma veya usulüne aykırı kullanımdan doğan hasarlar garanti kapsamında değildir.

Şikayetler ancak elektrikli el aleti sökülmeden bir Würth şubesine, Würth dış hizmet elemanına veya elektrikli el aletleri veya havalı aletler için yetkili bir Würth müşteri servisine teslim edildiği takdirde kabul edilebilir.

Tasfiye

Elektrikli el aleti, aksesuar ve ambalaj malzemesi çevre dostu bir yöntemle tasfiye edilmek üzere tekrar kazanım merkezine gönderilmelidir.

Elektrikli el aletlerini evsel çöplerin içine atmayın!

Sadece EU üyesi ülkeler için:



Kullanım ömrünü tamamlamış elektronik ve elektrikli aletlere ait 2012/19/EU sayılı Avrupa Yönetmeliği ve bu yönetmeliğin ulusal hukuka uyarlanmış versiyonu uyarınca artık

kullanılamayacak durumda olan elektrikli el aletleri ayrı ayrı toplanmak ve çevre dostu bir yöntemle tasfiye edilmek üzere tekrar kazanım merkezine gönderilmek zorundadır.



EC-Uygunluk beyanı

Tek sorumlu olarak bu ürünün aşağıdaki normlara ve normatif belgelere uygun olduğunu beyan ederiz:
2011/65/EU, 2006/42/EC, 2014/30/EU,
yönetmeliği hükümleri uyarınca
EN 60745-1:2009+A11:2010,
EN 60745-2-6:2010,
EN 55014-1:2006+A1:2009+A2:2011,
EN 55014-2:2015,
EN 50581:2012.

Teknik belgelerin bulunduğu merkez:
Adolf Würth GmbH & Co. KG, Abt. PCM
Reinhold-Würth-Straße 12 - 17,
74653 Künzelsau, GERMANY

Frank Wolpert
İmza Yetkili -
Ürün yönetimi Yönetici

Dr. Müh. Siegfried Beichter
İmza Yetkili - Kalite
Yöneticisi

Künzelsau: 01.09.2017

Değişiklik haklarımız saklıdır.

PL

Dla własnego bezpieczeństwa

⚠ OSTRZEŻENIE Należy przeczytać wszystkie wskazówki i przepisy. Błędy w przestrzeganiu poniższych wskazówek mogą spowodować porażenie prądem, pożar i/lub ciężkie obrażenia ciała.

Należy starannie przechowywać wszystkie przepisy i wskazówki bezpieczeństwa dla dalszego zastosowania.

Użyte w poniższym tekście pojęcie „elektronarzędzie” odnosi się do elektronarzędzi zasilanych energią elektryczną z sieci (z przewodem zasilającym) i do elektronarzędzi zasilanych akumulatorami (bez przewodu zasilającego).



Bezpieczna praca przy użyciu niniejszego urządzenia możliwa jest tylko po uważnym zapoznaniu się z niniejszą instrukcją eksploatacji oraz przy ścisłym przestrzeganiu wskazówek bezpieczeństwa pracy.



Wskazówki bezpieczeństwa

- Należy nosić środki ochrony słuchu.** Oddziaływanie hałasu może spowodować utratę słuchu.
- Należy stosować dodatkowe rękawice znajdujące się w wyposażeniu standardowym urządzenia.** Utrata kontroli może spowodować obrażenia u osoby obsługującej.
- Podczas wykonywania prac, przy których narzędzie robocze mogłoby natrafić na ukryte przewody elektryczne, urządzenie należy trzymać wyłącznie za izolowane powierzchnie rękawic.** Kontakt z przewodem sieci zasilającej może spowodować przekazanie napięcia na części metalowe urządzenia, co mogłoby spowodować porażenie prądem elektrycznym.
- Stosować należy wyłącznie oryginalny osprzęt firmy Würth.**

System odsysania pyłu

Pyły niektórych materiałów, na przykład powłok malarskich z zawartością ołowiu, niektórych gatunków drewna, minerałów lub niektórych rodzajów metalu, mogą stanowić zagrożenie dla zdrowia. Bezpośredni kontakt fizyczny z pyłami lub przedostanie się ich do płuc może wywołać reakcje alergiczne i/lub choroby układu oddechowego operatora lub osób znajdujących się w pobliżu.

Niektóre rodzaje pyłów, np. dębiny lub buczyny uważane są za rakotwórcze, szczególnie w połączeniu z substancjami do obróbki drewna (chromiany, impregnaty do drewna). Materiały, zawierające azbest mogą być obrabiane jedynie przez odpowiednio przeszkolony personel.

- Należy zawsze dbać o dobrą wentylację stanowiska pracy.

- Zaleca się noszenie maski przeciwpyłowej z pochłaniaczem klasy P2.

Należy stosować się do aktualnie obowiązujących w danym kraju przepisów, regulujących zasady obchodzenia się z materiałami przeznaczonymi do obróbki.

Dane techniczne







System odsysania pyłu **BSA F. H 28-MA/H28-MAS**

Art. nr	5700 800 100
Skok	105 mm
Średnica otworu maks.	16 mm
Maks. długość wiertła	160 mm
Maks. głębokość wiercenia	
H 28-MAS/H 28-MA	90 mm/70 mm
Ciężar zgodny z EPTA-Procedure 01 (= z metodą Europejskiej Parlamentarnej Weryfikacji Technologii)	1,7 kg

Użycie zgodne z przeznaczeniem

System odsysania pyłu przeznaczony jest do odsysania pyłu podczas wiercenia wiertarkami/młotami udarowymi w kamieniu i betonie. System odsysania pyłu wolno stosować wyłącznie w połączeniu z następującymi urządzeniami: H 28-MA (nr art. 5700 800 X), H 28-MAS (nr art. 5700 801 X). Za szkody spowodowane użyciem narzędzia w sposób niezgodny z przeznaczeniem odpowiedzialność ponosi użytkownik.

Symbole

	Należy w całości przeczytać wskazówki bezpieczeństwa i wszystkie instrukcje
	Uwaga
	Przed przystąpieniem do jakichkolwiek czynności obsługowych przy narzędziu należy wyjąć z niego akumulator.
	Należy nosić okulary ochronne.
	Należy stosować maskę przeciwpyłową.
	Oznakowanie CE

Konserwacja i czyszczenie

Jeśli elektronarzędzie, mimo starannych metod produkcji i kontroli uległoby awarii, naprawę powinien przeprowadzić jeden z punktów serwisowych (master-service) firmy Würth.

Przy wszystkich zgłoszeniach i zamówieniach części zamiennych konieczne jest podanie numeru katalogowego znajdującego się na tabliczce znamionowej elektronarzędzia.

Aktualną listę części zamiennych niniejszego elektronarzędzia można znaleźć w Internecie na stronach „<http://www.wuerth.com/partsmanager>” względnie zamówić w najbliższej placówce firmy Würth.

Gwarancja

Niniejsze elektronarzędzie, wyprodukowane przez firmę Würth, objęte jest gwarancją od daty zakupu zgodnie z wymaganiami ustawowymi i postanowieniami danego kraju (udokumentowanie praw gwarancyjnych przez fakturę lub dowód dostawy). Powstałe szkody będą usuwane w drodze wymiany lub naprawy urządzenia.

Szkody spowodowane naturalnym zużyciem, przeciążeniem lub niewłaściwym obchodzeniem się z urządzeniem, nie są objęte gwarancją.

Prawo do roszczeń gwarancyjnych uznawane jest tylko wtedy, gdy elektronarzędzie zostanie dostarczone w stanie nierozzebrany do oddziału firmy Würth, do przedstawiciela handlowego firmy Würth lub do autoryzowanego punktu serwisowego elektronarzędzi i narzędzi pneumatycznych firmy Würth.

Usuwanie odpadów

Elektronarzędzia, osprzęt i opakowanie należy poddać utylizacji zgodnie z obowiązującymi zasadami ochrony środowiska.

Nie wolno wyrzucać elektronarzędzi do odpadów z gospodarstwa domowego!

Tylko dla państw należących do UE:



Zgodnie z wytycznymi Dyrektywy Europejskiej 2012/19/UE o starych, zużytych narzędziach elektrycznych i elektronicznych i jej stosowania w prawie krajowym, wyeliminowane

niezdadne do użycia elektronarzędzia należy zbierać osobno i doprowadzić do ponownego użytkowania zgodnego z zasadami ochrony środowiska.

WE-Deklaracja zgodności

Oświadczamy z pełną odpowiedzialnością, że niniejszy produkt odpowiada wymaganiom następujących norm i dokumentów normatywnych:

EN 60745-1:2009+A11:2010,

EN 60745-2-6:2010,

EN 55014-1:2006+A1:2009+A2:2011,

EN 55014-2:2015,

EN 50581:2012, zgodnie z wymaganiami dyrektyw 2011/65/UE, 2006/42/WE, 2014/30/UE.

Dokumentacja techniczna:

Adolf Würth GmbH & Co. KG, Abt. PCM

Reinhold-Würth-Straße 12 - 17,

74653 Künzelsau, GERMANY

Frank Wolpert dr inż. Siegfried Beichter
prokurent - kierownik działu prokurent - kierownik
zarządzania produktami działu jakości

Künzelsau: 01.09.2017

Zastrzega się prawo dokonywania zmian.

HU

Az Ön biztonságáért

FIGYELMEZTETÉS Olvassa el az összes biztonsági figyelmeztetést és előírást. A következőkben leírt előírások betartásának elmulasztása áramütésekhez, tűzhoz és/vagy súlyos testi sérülésekhez vezethet.

Kérjük a későbbi használatra gondosan őrizze meg ezeket az előírásokat.

Az alább alkalmazott „elektromos kéziszerszám” fogalom a hálózati elektromos kéziszerszámokat (hálózati csatlakozó kábellel) és az akkumulátoros elektromos kéziszerszámokat (hálózati csatlakozó kábel nélkül) foglalja magában.



A készülékkel csak akkor lehet veszélytelenül dolgozni, ha a készülék használata előtt végig elolvassa a készülék kezelési útmutatóját és a biztonsági előírásokat és szigorúan betartja az abban található utasításokat.



Biztonsági előírások

- Viseljen fülvédőt.** A zaj a hallóképesség elvesztéséhez vezethet.
- Használja a berendezéssel együtt szállított pótfogantyút.** Ha elveszti az uralmát a berendezés felett, ez sérülésekhez vezethet.
- Az elektromos kéziszerszámot csak a szigetelt fogantyúfelületeknél fogva tartsa, ha olyan munkát végez, amelynek során a betétszerszám feszültség alatt álló, kívülről nem látható vezetékhez érhet.** Ha a berendezés egy feszültség alatt álló vezetékhez ér, az elektromos kéziszerszám fémrészei szintén feszültség alá kerülhetnek és áramütéshez vezethetnek.
- Csak eredeti Würth gyártmányú tartozékokat használjon.**

Porelszívás

Az ólomtartalmú festékrétegek, egyes fajták, ásványok és fémek pora egészségkárosító hatású lehet. A poroknak a kezelő vagy a közelben tartózkodó személyek által történő megérintése vagy belégzése allergikus reakciókhoz és/vagy a légutak megbetegedését vonhatja maga után. Egyes faporok, például tölgy- és bükkfaporok rákkeltő hatásúak, főleg ha a faanyag kezeléséhez más anyagok is vannak bennük (kromát, favedő vegyszerek). A készülékkel azbeszttel tartalmazó anyagokat csak szakembereknek szabad megmunkálniuk.

- Gondoskodjon a munkahely jó szellőztetéséről.
- Ehhez a munkához célszerű egy P2 szűrőosztályú porvédő álarcot használni.

A feldolgozásra kerülő anyagokkal kapcsolatban tartsa be az adott országban érvényes előírásokat.

A készülék műszaki adatai

Porszívás

	BSA F. H 28-MA/ H28-MAS
Cikkszám	5700 800 100
Löklet	105 mm
Furatátmérő max.	16 mm
Fúró hossza max.	160 mm
max. furatmélység	
H 28-MAS/H 28-MA	90 mm/70 mm
Súly az „EPTA-Procedure 01” (01 EPTA-szabvány) szerint	1,7 kg



Rendeltetészerű használat

A porszivót fúrógépekkel / fúróalapácsokkal kőben és betonban végzett fúrás során a por elszívására lehet használni.

A porszivót csak a következő berendezésekhez szabad tartozékként használni: H 28-MA (Cikkszám: 5700 800 X), H 28-MAS (Cikkszám: 5700 801 X).

A nem rendeltetészerű használatból eredő károkért a felhasználó felel.

Jelképes ábrák

	Olvassa el valamennyi biztonsági előírást és utasítást
	Figyelem
	Az akkumulátort a készüléken végzendő bármely munka megkezdése előtt vegye ki.
	Viseljen védőszemüveget.
	Viseljen porvédő álarcot.
	CE-jel

Karbantartás és tisztítás

Ha az elektromos kéziszerszám a gondos gyártási és ellenőrzési eljárás ellenére egyszer mégis meghibásodna, akkor a javítással csak egy Würth master vevőszolgálatot szabad megbízni.

Ha kérdései vannak, vagy pótalkatrészeket akar megrendelni, okvetlenül adja meg az elektromos kéziszerszám típusátlóján található árucikkszámot.

Ennek az elektromos kéziszerszámnak az aktuális pótalkatrész-jegyzékét az Internetben a „<http://www.wuerth.com/partsmanager>” címen lehet felhívni, vagy a legközelebbi Würth kirendeltségnél lehet megrendelni.

Szavatosság

Erre a Würth gyártmányú elektromos kéziszerszámra a vásárlási dátumról kezdődően (ezt számlával vagy szállítólevéllel lehet igazolni) a törvényes/az érintett országban érvényes előírásoknak megfelelő szavatosságot vállalunk. A mérőműszer hibáit egy másik mérőműszer szállításával vagy javítással hárítjuk el.

A természetes elhasználódás, túlterhelés, illetve szakszerűtlen kezelés következtében bekövetkezett károkra a szavatosság nem vonatkozik.

A reklamációkat csak akkor tudjuk figyelembe venni, ha az elektromos kéziszerszámot szétszereltlen állapotban egy Würth lerakathoz, a Würth cég egy külső munkatársának vagy a Würth cég által az elektromos és sűrített levegős kéziszerszámok javítására feljogosított Vevőszolgálatnak átadjuk.

Eltávolítás

Az elektromos kéziszerszámokat, a tartozékokat és a csomagolást a környezetvédelmi szempontoknak megfelelően kell újrafelhasználásra előkészíteni.

Ne dobja ki az elektromos kéziszerszámokat a háztartási szemétkorba!

Csak az EU-tagországok számára:



Az elhasznált villamos és elektronikus berendezésekre vonatkozó 2012/19/EU európai irányelvnek és a megfelelő országos törvényekbe való átültetésének megfelelően a már nem használható elektromos kéziszerszámokat külön össze kell gyűjteni és a környezetvédelmi szempontoknak megfelelően kell újrafelhasználásra leadni.

EK-Megfelelőségi nyilatkozat C €

Egyedüli felelőséggel kijelentjük, hogy ez a termék megfelel a következő szabványoknak, illetve irányadó dokumentumoknak: EN 60745-1:2009+A11:2010, EN 60745-2-6:2010, EN 55014-1:2006+A1:2009+A2:2011, EN 55014-2:2015, EN 50581:2012, az 2011/65/EU, 2006/42/EK, 2014/30/EU irányelvek rendelkezései szerint.

A műszaki dokumentáció a következő helyen található:

Adolf Würth GmbH & Co. KG, Abt. PCM
Reinhold-Würth-Straße 12 - 17,
74653 Künzelsau, GERMANY



Frank Wolpert
Cégvezető -
Termékmenedzsment
vezető

Dr.-Ing. Siegfried Beichter
Cégvezető -
minőségügyi vezető

Künzelsau: 01.09.2017

A változtatások joga fenntartva.

CZ

Pro Vaši bezpečnost

VAROVÁNÍ Čtěte všechna varovná upozornění a pokyny. Zanedbání při dodržování varovných upozornění a pokynů mohou mít za následek zásah elektrickým proudem, požár a/nebo těžká poranění.

Všechna varovná upozornění a pokyny do budoucna uschovejte.

Ve varovných upozorněních použitý pojem „elektronářadí“ se vztahuje na elektronářadí provozované na el. síti (se síťovým kabelem) a na elektronářadí provozované na akumulátoru (bez síťového kabelu).



Bezpečná práce se strojem je možná pouze tehdy, pokud si zcela přečtete návod k obsluze a bezpečnostní upozornění a v nich obsažené pokyny striktně dodržíte.



Bezpečnostní upozornění

- Noste ochranu sluchu.** Působení hluku může způsobit ztrátu sluchu.
- Používejte se strojem dodanou přídatnou rukojeť.** Ztráta kontroly může vést k poraněním.
- Pokud provádíte práce, při kterých může pracovní nástroj zasáhnout skrytá elektrická vedení, pak držte stroj na izolovaných plochách rukojeti.** Kontakt s elektrickým vedením pod napětím může přivést napětí i na kovové části stroje a vést k zásahu elektrickým proudem.
- Používejte pouze originální příslušenství Würth.**

Odsávání prachu

Prach materiálů jako olovoobsahující nátěry, některé druhy dřeva, minerálů a kovu mohou být zdraví škodlivé. Kontakt s prachem nebo vdechnutí mohou vyvolat alergické reakce a/nebo onemocnění dýchacích cest obsluhy nebo v blízkosti se nacházejících osob.

Určitý prach jako dubový nebo bukový prach je pokládán za karcinogenní, zvláště ve spojení s přídatnými látkami pro ošetření dřeva (chromát, ochranné prostředky na dřevo). Materiál obsahující azbest smějí opracovávat pouze specialisté.

- Pečujte o dobré větrání pracovního prostoru.
- Je doporučeno nosit ochrannou dýchací masku s třídou filtru P2.

Dbejte ve Vaší zemi platných předpisů pro opracovávané materiály.

Charakteristické údaje

Odsávání prachu	BSA F. H 28-MA/ H 28-MAS
Číslo výrobku	5700 800 100
Zdvih	105 mm
Vrtací průměr max.	16 mm
Délka vrtáku max.	160 mm
Hloubka vrtání max.	
H 28-MAS/H 28-MA	90 mm/70 mm
Hmotnost podle EPTA-Procedure 01	1,7 kg



Určující použití

Odsávání prachu je použitelné pro odsávání prachu při vrtání s vrtačkami/vrtacími kladivy do kamene a betonu.

Odsávání prachu smí být použito jako příslušenství pouze pro následující stroje: H 28-MA (č.výr. 5700 800 X), H 28-MAS (č.výr. 5700 801 X).

Za škody při používání, pro které není stroj určen, ručí uživatel.

Údržba a čištění

Pokud dojde i přes pečlivou výrobu a zkoušky k poruše elektronářadí, svěťte provedení opravy master servisu firmy Würth.

Při všech dotazech a objednávkách náhradních dílů nezbytně prosím uvádějte objednáací číslo podle typového štítku elektronářadí.

Aktuální seznam náhradních dílů tohoto elektronářadí lze vyvolat na internetu na „<http://www.wuerth.com/partsmanager>“ nebo si vyžádat od nejbližšího zastoupení firmy Würth.

Symbols

	Čtěte všechna bezpečnostní upozornění a pokyny
	Pozor
	Před všemi pracemi na stroji odejměte akumulátor.
	Noste ochranné brýle.
	Noste respirátor proti prachu.
	Značka CE

Záruka

Pro toto elektronářadí firmy Würth poskytujeme záruku podle zákonných/dle země specifických ustanovení ode dne prodeje (dokladem je faktura nebo dodací list). Vzniklé škody budou odstraněny náhradní dodávkou nebo opravou.

Škody, jež souvisí s přirozeným opotřebením, přetížením nebo nesprávným zacházením, jsou ze záruky vyloučeny.

Reklamacce lze uznat pouze tehdy, pokud předáte nerozebrané elektronářadí zastoupení firmy Würth, Vašemu prodejci Würth nebo autorizovanému servisu pro elektronářadí a pneumatické nářadí Würth.

Zpracování odpadů

Elektronářadí, příslušenství a obaly by měly být dodány k opětovnému zhodnocení nepoškozujícím životní prostředí.

Neodhazujte elektronářadí do domovního odpadu!

Pouze pro země EU:



Podle evropské směrnice 2012/19/EU o starých elektrických a elektronických zařízeních a jejím prosazení v národních zákonech musí být neupotřebitelné elektronářadí rozebrané shromážděno a dodáno k opětovnému zhodnocení nepoškozujícím životní prostředí.



ES-Prohlášení o shodě CE

Prohlašujeme ve výhradní odpovědnosti, že tento výrobek je v souladu s následujícími normami nebo normativními dokumenty:

EN 60745-1:2009+A11:2010,
EN 60745-2-6:2010,
EN 55014-1:2006+A1:2009+A2:2011,
EN 55014-2:2015,
EN 50581:2012, podle ustanovení směrnic
2011/65/EU, 2006/42/ES, 2014/30/EU.

Technická dokumentace u:
Adolf Würth GmbH & Co. KG, Abt. PCM
Reinhold-Würth-Straße 12 - 17,
74653 Künzelsau, GERMANY

Frank Wolpert
Prokurista - Vedoucí
produktového managementu

Dr.-Ing. Siegfried Beichter
Prokurista - vedoucí
kvality

Künzelsau: 01.09.2017

Změny vyhrazeny.

SK

Pre Vašu bezpečnosť

⚠ POZOR **Prečítajte si všetky Výstražné upozornenia a bezpečnostné pokyny.** Zanedbanie dodržiavania Výstražných upozornení a pokynov uvedených v nasledujúcom texte môže mať za následok zásah elektrickým prúdom, spôsobiť požiar a/alebo ťažké poranenie.

Tieto Výstražné upozornenia a bezpečnostné pokyny starostlivo uschovajte na budúce použitie.

Pojem „ručné elektrické náradie“ používaný v nasledujúcom texte sa vzťahuje na ručné elektrické náradie napájané zo siete (s prírodnou šnúrou) a na ručné elektrické náradie napájané akumulátorovou batériou (bez prírodnej šnúry).



Bezpečná práca s týmto výrobkom je možná len vtedy, ak si prečítate celý tento Návod na používanie a Bezpečnostné pokyny prísne budete dodržiavať všetky pokyny a upozornenia, ktoré sú v nich uvedené.



Bezpečnostné pokyny

- Používajte chrániče sluchu.** Pôsobenie hluku môže mať za následok stratu sluchu.
- Náradie používajte s priloženou prídavnou rukoväťou, ktorá bola dodaná s výrobkom.** Strata kontroly môže mať za následok poranenie.
- Držte ručné elektrické náradie len za izolované plochy rukoväti, ak vykonávate takú prácu, pri ktorej by mohol použitý pracovný nástroj natrafiť na skryté elektrické vedenia.** Kontakt s elektrickým vedením, ktoré je pod napätím, môže dostať pod napätie aj kovové súčiastky náradia a spôsobiť zásah elektrickým prúdom.
- Používajte len originálne príslušenstvo Würth.**

Odsávanie prachu

Prach z niektorých materiálov, napr. z náterov obsahujúcich olovo, z niektorých druhov tvrdého dreva, minerálov a kovov môže byť zdraviu škodlivý. Kontakt s takýmto prachom alebo jeho vdychovanie môže vyvolať alergické reakcie a/alebo spôsobiť ochorenie dýchacích ciest pracovníka, prípadne osôb, ktoré sa nachádzajú v blízkosti pracoviska. Určité druhy prachu, napr. prach z dubového alebo z bukoveho dreva, sa považujú za rakovinotvorné, a to predovšetkým spolu s ďalšími materiálmi, ktoré sa používajú pri spracovávaní dreva (chromitan, chemické prostriedky na ochranu dreva). Materiál, ktorý obsahuje azbest, smú spracovávať len špeciálne vyškolení pracovníci.

- Postarajte sa o dobré vetranie svojho pracoviska.
- Odporúčame Vám používať ochrannú dýchaciu masku s filtrom triedy P2.

Dodržiavajte aj predpisy vlastnej krajiny týkajúce sa konkrétneho obrábaného materiálu.







Technické parametre prístroja

Odsávanie prachu	BSA F. H 28-MA/ H28-MAS
Číslo výrobku	5700 800 100
Zdvih	105 mm
Vrtací priemer max.	16 mm
Max. dĺžka vrtákov	160 mm
Hĺbka vrtu max.	
H 28-MAS/H 28-MA	90 mm/70 mm
Hmotnosť podľa EPTA- Procedure 01	1,7 kg

Používanie podľa určenia

Zariadenie na odsávanie prachu sa dá použiť na odsávanie prachu pri vŕtaní s vŕtačkami/vŕtacími kladivami do kameňa a betónu.
Odsávanie prachu sa smie používať ako príslušenstvo len s nasledujúcimi náradiami: H 28-MA (Art. 5700 800 X), H 28-MAS (Art. 5700 801 X).
Za škody spôsobené používaním prístroja inak ako podľa určenia ručí používateľ.

Symbols

	Prečítajte si všetky bezpečnostné upozornenia a bezpečnostné pokyny
	Upozornenie
	Pred každou prácou na náradí z neho vyberte akumulátor.
	Používajte ochranné okuliare.
	Používajte ochrannú dýchaciu masku.
	Znak CE

Údržba a čistenie

Ak by náradie napriek starostlivej výrobe a kontrole predsa len prestalo niekedy fungovať, treba dať opravu vykonať autorizovanému servisnému stredisku Würth.

Pri všetkých dopytoch a objednávkach náhradných súčiastok uvádzajte bezpodmienečne číslo výrobku uvedené na typovom štítku ručného elektrického náradia.

Aktuálny zoznam náhradných súčiastok pre toto ručné elektrické náradie nájdete na Internete na webovej stránke „<http://www.wuerth.com/partsmanager>“ alebo si ho vyžiadajte na najbližšej pobočke Würth.

Záruka výrobcu

Na toto ručné elektrické náradie Würth poskytujeme záruku v zmysle zákonných predpisov/predpisov špecifických pre danú krajinu od dátumu predaja (dokladovanie faktúrou alebo dodacím listom).
Vzniknuté poškodenia budú odstránené náhradnou dodávkou alebo opravou.

Poškodenia, ktoré boli spôsobené prirodzeným opotrebovaním, preťažovaním alebo neodbornou manipuláciou, sú zo záruky vylúčené.

Reklamácie môžu byť uznané len v takom prípade, ak bude náradie v nerozobranom stave odovzdané do niektorej pobočky Würth, externému dilerovi Würth alebo ho odovzdáte priamo do niektorej autorizovanej servisnej opravovne ručného elektrického a pneumatického náradia Würth.

Likvidácia

Ručné elektrické náradie, príslušenstvo a obal treba dať na recykláciu šetriacu životné prostredie.

Neodhadzujte ručné elektrické náradie do komunálneho odpadu!

Len pre krajiny EÚ:



Podľa Európskej smernice 2012/19/EÚ o starých elektrických a elektronických výrobkoch a podľa jej aplikácií v národnom práve sa musia už nepoužiteľné elektrické produkty zbierať separovane a treba ich dávať na recykláciu zodpovedajúcu ochrane životného prostredia.



ES-Vyhlásenie o konformite

Na vlastnú zodpovednosť vyhlasujeme, že tento výrobok je v zhode s nasledujúcimi normami alebo normatívnymi dokumentami:

EN 60745-1:2009+A11:2010,
EN 60745-2-6:2010,
EN 55014-1:2006+A1:2009+A2:2011,
EN 55014-2:2015,
EN 50581:2012, podľa ustanovení smerníc
2011/65/EÚ, 2006/42/ES, 2014/30/EÚ.

Súbory technickej dokumentácie sa nachádzajú na adrese:

Adolf Würth GmbH & Co. KG, Abt. PCM
Reinhold-Würth-Straße 12 - 17,
74653 Künzelsau, GERMANY

Frank Wolpert Dr.-Ing. Siegfried Beichter
Prokurista - Vedúci Prokurista - vedúci
produktového manažmentu kvality

Künzelsau: 01.09.2017

Zmeny vyhradené.

RO

Pentru siguranța dumneavoastră

AVERTISMENT Citiți toate indicațiile de avertizare și

instrucțiunile. Nerespectarea indicațiilor de avertizare și a instrucțiunilor poate provoca electrocutare, incendii și/sau răni grave.

Păstrați toate indicațiile de avertizare și instrucțiunile în vederea utilizărilor viitoare.

Termenul de „sculă electrică” folosit în indicațiile de avertizare se referă la sculele electrice alimentate de la rețea (cu cablu de alimentare) și la sculele electrice cu acumulator (fără cablu de alimentare).



Lucrul în condiții de siguranță cu scula electrică este posibil numai după ce citiți în întregime instrucțiunile de folosire și cele privind siguranța și protecția muncii și respectați cu strictețe îndrumările cuprinse în acestea.



Instrucțiuni privind siguranța și protecția muncii

- Purtați protecție auditivă.** Zgomotul poate duce la pierderea auzului.
- Folosiți scula electrică cu mânerul suplimentar din setul de livrare.** Pierderea controlului poate duce la vătămări corporale.
- Țineți scula electrică de suprafețele de prindere izolate atunci când executați lucrări în cursul cărora accesoriul poate atinge conductori electrici ascunși.** Contactul cu un conductor aflat sub tensiune poate pune sub tensiune și componentele metalice ale sculei electrice și provoca electrocutare.
- Folosiți numai accesoriile originale Würth.**

Aspirarea prafului

Pulberile rezultate din prelucrarea de materiale cum sunt vopselele pe bază de plumb, anumite tipuri de lemn, minerale și metal pot fi dăunătoare sănătății. Atingerea sau inspirarea acestor pulberi poate provoca reacții alergice și/sau îmbolnăvirile căilor respiratorii ale utilizatorului sau a le persoanelor aflate în apropiere.

Anumite pulberi cum sunt pulberea de lemn de stejar sau de fag sunt considerate a fi cancerigene, mai ales în combinație cu materiale de adaos utilizate la prelucrarea lemnului (cromat, substanțe de protecție a lemnului). Materialele care conțin azbest nu pot fi prelucrate decât de către specialiști.

- Asigurați buna ventilație a locului de muncă.
- Este recomandabil să se utilizeze o mască de protecție a respirației având clasa de filtrare P2.

Respectați prescripțiile din țara dumneavoastră referitoare la materialele de prelucrat.

Specificații tehnice

Extractor de praf	BSA F. H 28-MA/ H28-MAS
Număr articol	5700 800 100
Cursă	105 mm
Diametru de găurire maxim	16 mm
Lungime maximă burghiu	160 mm
Adâncime maximă de găurire	90 mm/70 mm
H 28-MAS/H 28-MA	
Greutate conform EPTA- Procedură 01	1,7 kg

Utilizare conform destinației

Extractorul de praf poate fi utilizat pentru aspirarea prafului rezultat în cursul lucrărilor de găurire executate cu mașini de găurit/ciocane rotopercutoare în piatră și beton.

Extractorul de praf poate fi utilizat ca accesoriu numai pentru următoarele scule electrice: H 28-MA (Art. 5700 800 X), H 28-MAS (Art. 5700 801 X).

Răspunderea pentru pagubele datorate utilizării neconforme îi revine utilizatorului.

Întreținere și curățare

Dacă, în ciuda procedurilor de fabricație și control riguroase, scula electrică are totuși o pană, repararea acesteia se va face numai la un centru Würth master-service.

În caz de reclamații și comenzi de piese de schimb, vă rugăm să indicați neapărat numărul de articol conform plăcuței indicatoare a tipului sculei dumneavoastră electrice.

Lista actualizată de piese de schimb pentru această sculă electrică poate fi accesată pe internet la „<http://www.wuerth.com/partsmanager>” sau solicitată de la cea mai apropiată sucursală Würth.

Simboluri

	Citiți toate instrucțiunile și indicațiile privind siguranța
	Atenție
	Înainte oricărui intervenții asupra sculei electrice extrageți acumulatorul din aceasta.
	Purtați ochelari de protecție.
	Purtați mască de protecție împotriva prafului.
	Semn CE

Garanție

Pentru această sculă electrică Würth acordăm garanție conform prevederilor legale/specifice fiecărei țări, începând de la data cumpărării (dovada se va face prin factură sau bon de cumpărare). Defecțiunile constatate se vor remedia prin înlocuirea produsului defect cu altul nou sau prin repararea acestuia.

Nu se acordă garanție pentru defecțiunile datorate uzurii naturale, suprasolicitării sau utilizării neconforme destinației.

Reclamațiile vor fi recunoscute ca atare numai dacă dumneavoastră veți preda scula electrică nedemontată unei sucursale Würth, reprezentantului Würth sau unui centru autorizat de service și asistență tehnică post-vânzare pentru scule electrice și pneumatice Würth.

Eliminare

Sculele electrice, accesoriile și ambalajele trebuie direcționate către o stație de revalorificare ecologică.

Nu aruncați sculele electrice în gunoiul menajer!

Numai pentru țările UE:



Conform Directivei Europene 2012/19/UE privind deșeurile de dispozitive electrice și electronice și transpuneri acesteia în legislația națională, sculele electrice uzate trebuie colectate selectiv și direcționate către o stație de reciclare ecologică.



CE-Declarație de conformitate

Declarăm pe proprie răspundere că acest produs
corespunde următoarelor standarde sau documente
normative: EN 60745-1:2009+A11:2010,
EN 60745-2-6:2010,
EN 55014-1:2006+A1:2009+A2:2011,
EN 55014-2:2015,
EN 50581:2012, conform dispozițiilor Directivelor
2011/65/UE, 2006/42/CE, 2014/30/UE.

Documentație tehnică la:
Adolf Würth GmbH & Co. KG, Abt. PCM
Reinhold-Würth-Straße 12 - 17,
74653 Künzelsau, GERMANY

Frank Wolpert
Procurist - șef departament
management produse

Dr.-Ing. Siegfried Beichter
Procurist - șef
departament calitate

Künzelsau: 01.09.2017

Sub rezerva modificărilor.

SI

Za vašo varnost

⚠ OPOZORILO Preberite vsa opozorila in napotila. Napake zaradi neupoštevanja spodaj navedenih opozoril in napotil lahko povzročijo električni udar, požar in/ali težke telesne poškodbe.

Vsa opozorila in napotila shranite, ker jih boste v prihodnje še potrebovali.

Pojem „električno orodje“, ki se pojavlja v nadaljnjem besedilu, se nanaša na električna orodja z električnim pogonom (z električnim kablom) in na akumulatorska električna orodja (brez električnega kabla).



Z napravo lahko delate brez nevarnosti le v primeru, če v celoti preberete navodilo za uporabo in varnostna navodila in ta navodila tudi strogo upoštevate.



Varnostna navodila

- Nosite zaščito sluha.** Vpliv hrupa lahko povzroči izgubo sluha.
- Uporabljajte dodatni ročaj, ki je priložen pri dobavi naprave.** Izguba kontrole lahko povzroči poškodbe.
- Napravo smete držati le na izoliranem ročaju, če delate na območju, kjer lahko vstavljeno orodje pride v stik s skritimi omrežnimi napeljavami.** Stik z napeljavo pod napetostjo povzroči, da so tudi kovinski deli naprave pod napetostjo in to posledično povzroči električni udar.
- Uporabite samo originalen pribor znamke Würth.**

Sesanje prahu

Prah nekaterih materialov kot npr. svinčenega premaza, nekaterih vrst lesa, mineralov in kovin je lahko zdravju škodljiv. Dotik ali vdihavanje tega prahu lahko povzroči alergične reakcije in/ali obolenja dihal uporabnika ali oseb, ki se nahajajo v bližini.

Določene vrste prahu kot npr. prah hrastovine ali bukovja veljajo kot kancerogene, še posebej v povezavi z dodatnimi snovmi za obdelavo lesa (kromat, zaščitno sredstvo za les). Material z vsebnostjo azbesta smejo obdelovati le strokovnjaki.

- Poskrbite za dobro zračenje delovnega mesta.
- Priporočamo, da nosite zaščitno masko za prah s filtrirnim razredom P2.

Upoštevajte veljavne nacionalne predpise za obdelovalne materiale.

Karakteristike naprave

Sesalnik prahu	BSA F. H 28-MA/ H28-MAS
Številka proizvoda	5700 800 100
Hod	105 mm
Vrtalni premer maks.	16 mm
Dolžina svedra maks.	160 mm
Globina vrtanja maks.	
H 28-MAS/H 28-MA	90 mm/70 mm
Teža v skladu z EPTA-Procedure 01	1,7 kg

Uporaba v skladu z namenom

Sesalnik prahu se lahko uporablja pri odsesovanju prahu pri vrtnanju z vrtnalnimi stroji/vrtnalnimi kladivi v kamnu in betonu.

Sesalnik prahu se lahko uporablja kot pribor le pri naslednjih napravah: H 28-MA (Št. izdelka 5700 800 X), H 28-MAS (Št. izdelka 5700 801 X).

Za škodo zaradi uporabe, ki ni v skladu z namenom, odgovarja uporabnik.






Vzdrževanje in čiščenje

Če električno orodje kljub skrbnim postopkom proizvodnje in preizkusov kdaj ne bi delovalo, morate poskrbeti za to, da se popravilo izvede s strani Würth master-servisačna orodja Würth.

Pri vseh vprašanih in naročilih nadomestnih delov morate nujno navesti številko izdelka s tipске tablice električnega orodja.

Aktualni seznam rezervnih delov tega električnega orodja lahko priključete v internetu pod „<http://www.wuerth.com/partsmanager>“ ali pa ga zahtevate pri prvem najbližjem servisu Würth.

Simboli

	Preberite si vsa varnostna opozorila in navodila
	Pozor
	Pred vsemi deli na napravi vzemite akumulatorsko baterijo ven.
	Nosite zaščitna očala.
	Nosite masko za zaščito proti prahu.
	CE-znak

Garancija

Za o električno orodje vam jamčimo v skladu z zakonskimi/državno s specifičnimi določili od datuma nakupa naprej (potrdilo z računom ali dobavnico). Nastale škode se odstranijo z nadomestno dobavo ali popravilom.

Okvare, ki bi nastale zaradi naravne obrabe, preobremenitve ali nestrokovnega ravnanja, ne bodo odstranjene na račun garancije.

Reklamacije lahko upoštevamo samo, če pošljete električno orodje nerazstavljeno v podružnico podjetja Würth, vašemu delavcu na terenu podjetja Würth ali avtoriziranemu servisu za električna orodja podjetja Würth.

Odstranitev med odpadke

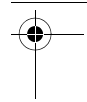
Električno orodje, pribor in embalažo je treba dostaviti v okolju prijazno ponovno predelavo.

Električnih orodij ne vrzite med gospodinjske odpadke!

Samo za države EU:



V skladu z Direktivo 2012/19/EU Evropskega Parlamenta in Sveta o odpadni električni in elektronski opremi (OEEO) in njeni uresničitvi v nacionalnem pravu se morajo električna orodja, ki niso več v uporabi, ločeno zbirati ter okolju prijazno reciklirati.



ES-Izjava o skladnosti

Izjavljamo pod izključno odgovornostjo, da ta proizvod ustreza naslednjim standardom oz. standardiziranim dokumentom:
EN 60745-1:2009+A11:2010,
EN 60745-2-6:2010,
EN 55014-1:2006+A1:2009+A2:2011,
EN 55014-2:2015,
EN 50581:2012, v skladu z določili Direktiv 2011/65/EU, 2006/42/ES, 2014/30/EU.

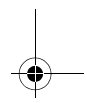
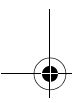
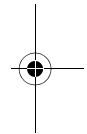
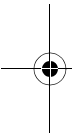
Tehnična dokumentacija se nahaja pri:
Adolf Würth GmbH & Co. KG, Abt. PCM
Reinhold-Würth-Straße 12 - 17,
74653 Künzelsau, GERMANY

Frank Wolpert
Prokurist - Vodja
produktnega managementa

Künzelsau: 01.09.2017

Dr.-Ing. Siegfried Beichter
Prokurist - Vodja za
kakovost

Pridržujemo si pravico do sprememb.



BG

За Вашата сигурност

⚠ ВНИМАНИЕ Прочетете внимателно всички указания. Неспазването на приведените по-долу указания може да доведе до токов удар, пожар и/или тежки травми.

Съхранявайте тези указания на сигурно място.

Използваният по-долу термин «електроинструмент» се отнася до захранвани от електрическата мрежа електроинструменти (със захранващ кабел) и до захранвани от акумулаторна батерия електроинструменти (без захранващ кабел).



Безопасна работа с електроинструмента е възможна само ако прочетете напълно ръководството за експлоатация и указанията за безопасна работа и спазвате стриктно съдържащите се в тях указания.



Указания за безопасна работа

- Работете с шумозаглушители (антифони).** Въздействието на шум може да предизвика загуба на слух.
- Използвайте доставената с машината спомагателна ръкохватка.** Загубата на контрол може да предизвика наранявания.
- Когато изпълнявате дейности, при които работният инструмент може да попадне на скрит под повърхността проводник под напрежение, допирайте електроинструмента само до**

изолираните ръкохватки. При съприкосновение с проводник под напрежение то може да се предаде и по металните повърхности на електроинструмента и това да предизвика токов удар.

- Използвайте само оригинални допълнителни приспособления на фирма Würth (Вюрт).**

Прахоулавяне

Прахове, отделящи се при обработването на материали като съдържащи олово бои, някои видове дървесина, минерали и метали могат да бъдат опасни за здравето. Контактът до кожата или вдишването на такива прахове могат да предизвикат алергични реакции и/или заболявания на дихателните пътища на работещия с електроинструмента или намиращи се наблизо лица.

Определени прахове, напр. отделящите се при обработване на бук и дъб, се считат за канцерогенни, особено в комбинация с химикали за третиране на дървесина (хромат, консерванти и др.). Допуска се обработването на съдържащи азбест материали само от съответно обучени квалифицирани лица.

- Осигурявайте добро проветряване на работното място.

- Препоръчва се използването на дихателна маска с филтър от клас P2.

Спазвайте валидните във Вашата страна законови разпоредби, валидни при обработване на съответните материали.

Технически параметри

Система за прахоулавяне	BSA F. H 28-MA/ H28-MAS
Каталожен №	5700 800 100
Ход	105 mm
Диаметър на пробивания отвор.	16 mm
Макс. дължина на свредлото	160 mm
Макс. дълбочина на пробиване	
H 28-MAS/H 28-MA	90 mm/70 mm
Маса съгласно ЕРТА-Procedure 01	1,7 kg

Предназначение на уреда

Системата за прахоулавяне може да бъде използвана пробиване с бормащини/перфоратори в камени материали и бетон.

Допуска се използването на системата за прахоулавяне само като допълнително приспособление към следните машини: H 28-MA (кат. № 5700 800 X), H 28-MAS (кат. № 5700 801 X).

За щети, причинени в резултат на използване на електроинструмента не по предназначение, отговорност носи потребителят.

Символи

	Прочетете указанията за безопасна работа и за работа с електроинструмента
	Внимание
	Преди да извършвате каквито и да е дейности по електроинструмента, изключвайте акумулаторната батерия.
	Работете със защитни очила.
	Работете с дихателна маска.
	Знак CE

Поддържане и почистване

Ако въпреки прецизното производство и внимателно изпитване електроинструментът се повреди, ремонтът трябва да бъде извършен от сервиз на Würth (Вюрт).

Моля, винаги, когато се обръщате към консултанти, посочвайте каталожния номер, изписан на табелката на електроинструмента.

Актуалният списък с резервни части за този електроинструмент може да бъде намерен в Интернет на адрес «<http://www.wuerth.com/partsmanager>» или в най-близкото представителство на Würth (Вюрт).

Гаранционно обслужване

За този електроинструмент на Würth (Вюрт) осигуряваме гаранционна поддръжка съгласно специфичните за страната на доставка законови разпоредби от датата на закупуване (доказателство чрез фактура или протокол за доставка). Възникнали дефекти се отстраняват чрез замяна или ремонт.

Дефекти, дължащи се на естествено износване, претоварване или неправилно боравене с измервателния уред, не са обект на гаранционно обслужване.

Гаранционни претенции се признават само ако предадете електроинструмента неразглобен в представителството на Würth (Вюрт), на Вашия търговец за инструменти на Würth (Вюрт) или в оторизиран сервиз за електроинструменти и пневматични инструменти на Würth (Вюрт).

Бракуване

С оглед опазване на околната среда електроинструментът, допълнителните приспособления и опаковката трябва да бъдат подложени на подходяща преработка за повторното използване на съдържащите се в тях суровини.

Не изхвърляйте електроинструменти при битовите отпадъци!

Само за страни от ЕС:



Съгласно Европейска директива 2012/19/ЕС електрически уреди, които не могат да се използват повече, трябва да се събират отделно и да бъдат подлагани на подходяща преработка за оползотворяване на съдържащите се в тях суровини.

ЕО-Декларация за съответствие

С пълна отговорност ние декларираме, че този продукт съответства на следните стандарти или нормативни документи:
EN 60745-1:2009+A11:2010,
EN 60745-2-6:2010,
EN 55014-1:2006+A1:2009+A2:2011,
EN 55014-2:2015,
EN 50581:2012, съгласно изискванията на директива 2011/65/EC, 2006/42/EO, 2014/30/EC.

Подробни технически описания при:
Adolf Würth GmbH & Co. KG, Abt. PCM
Reinhold-Würth-Straße 12 - 17,
74653 Künzelsau, GERMANY



Франк Вольперт
Оторизиран служител -
Продуктов мениджър



Д-р инж. Зигфрид
Байхтер
Оторизиран
служител - мениджър
Качество

Künzelsau: 01.09.2017

Правата за изменения запазени.

EE

Tööohutus

⚠ TÄHELEPANU **Kõik ohutusnõuded ja juhised tuleb läbi lugeda.** Ohutuse nõuete ja juhiste eiramise tagajärjeks võib olla elektrilöök, tulekahju ja/või rasked vigastused.

Hoidke kõik ohutusnõuded ja juhised edasiseks kasutamiseks hoolikalt alles.

Allpool kasutatud mõiste „Elektriline tööriist“ käib võrgutoitega (toitejuhtmega) elektriliste tööriistade ja akutoitega (ilma toitejuhtmata) elektriliste tööriistade kohta.



Ohutu ja turvaline töö seadmega on võimalik vaid juhul, kui olete eelnevalt põhjalikult läbi lugenud kasutusjuhendi ja selles sisalduvad ohutusnõuded ning peate neist täpselt kinni.



Ohutusnõuded

- Kandke kuulmiskaitsevahendeid.** Müra võib kahjustada kuulmist.
- Kasutage seadmega kaasas olevat lisakädepidet.** Kontrolli kaotus seadme üle võib kaasa tuua kehavigastusi ja varalist kahju.
- Kui teostate töid, mille puhul võib tarvik tabada varjatud elektrijuhtmeid, hoidke seadet ainult isoleeritud käepidemetest.** Kontakt pinges all oleva elektrijuhtmega võib pingestada seadme metallosad ja põhjustada elektrilöögi.
- Kasutage üksnes Würth'i originaalvarvikuid.**

Tolmueemaldus

Pliisisaldusega värvide, teatud puiduliikide, mineraalide ja metalli tolmu võib kahjustada tervist. Tolmuga kokkupuude ja tolmu sissehingamine võib põhjustada seadme kasutajal või läheduses viibivatel inimestel allergilisi reaktsioone ja/või hingamisteede haigusi.

Teatud tolmu, näiteks tamme- ja pöögitolmu, on vähkkitav toimega, iseäranis kombinatsioonis puidutöötlemisel kasutatavate lisaainetega (kromaadid, puidukaitsevahendid). Asbesti sisaldavat materjali tohivad töödelda üksnes vastava ala asjatundjad.

- Tagage töökohas hea ventilatsioon.
- Soovitav on kasutada hingamisteede kaitsemaski filtriga P2.

Pidage kinni töödeldavate materjalide suhtes Teie riigis kehtivatest eeskirjadest.

Tehnilised andmed

Tolmueemaldustarvik	BSA F. H 28-MA/ H28-MAS
Artikli number	5700 800 100
Käigu pikkus	105 mm
Puuri max läbimõõt	16 mm
Puuri max pikkus	160 mm
Max puurimissügavus	
H 28-MAS/H 28-MA	90 mm/70 mm
K aal EPA-Procedure 01 järgi	1,7 kg

Nõuetekohane kasutus

Tolmueemaldustarvik on kasutatav tolmu imemiseks kivi ja betooni puurimisel puurtrellide/puurvasaratega. Tolmueemaldustarvikut tohib kasutada üksnes koos järgnevalt loetletud tööriistadega: H 28-MA (Art. 5700 800 X), H 28-MAS (Art. 5700 801 X).

Nõuetevastasesest kasutusest tingitud kahjustuste eest vastutab kasutaja.

Sümbolid

	Lugege läbi kõik ohutusnõuded ja juhised
	Tähelepanu
	Enne mis tahes tööde teostamist seadme kallal eemaldage seadmest aku.
	Kandke kaitseprille
	Kandke tolmuaitsemaski.
	CE-märk

Hooldus ja puhastus

Antud seade on hoolikalt valmistatud ja testitud. Kui seadme töös peaks sellest hoolimata esinema tõrkeid, tuleb seade toimetada paranduseks Würthi hooldekeskusse.

Järelepärimiste esitamisel ja varuosade tellimisel näidake kindlasti ära seadme andmesildil olev tootenumber.

Selle seadme kehtiv varuosade loetelu on toodud veebileheküljel „<http://www.wuerth.com/partsmanager>“ varuosi saab tellida lähimast Würthi esindusest.

Garantii

Käesolevale Würthi seadmele anname seadusega/kasutusriigi õigusaktidega ettenähtud garantii. Garantii kehtib alates ostu kuupäevast (arve või saatelehe alusel). Garantii alusel vahetatakse kahjustatud detailid välja või parandatakse.

Loomulikust kulumisest, ülekoormusest ja seadme ebaõigest kasutamisest põhjustatud kahjustused ei kuulu garantii alla.

Garantii kehtib üksnes siis, kui toimetate Würthi müügiesindusse, Würthi edasimüüjale või Würthi elektriliste tööriistade ja suruõhutööriistade volitatud hooldekeskusse lahtivõtmata seadme.

Kasutuskõlbmatuks muutunud seadmete käitlus

Elektriseadmed, lisatarvikud ja pakendid tuleks keskkonnasäästlikult ringlusse võtta.

Ärge visake kasutusressursi ammendanud elektrilisi tööriistu olmejäätmete hulka!

Üksnes EL liikmesriikidele:





Vastavalt Euroopa Liidu direktiivile 2012/19/EL elektri- ja elektroonikaseadmete jäätmete kohta ning direktiivi kohaldamisele liikmesriikides tuleb kasutusressursi ammendanud elektrilised tööriistad eraldi kokku koguda ja keskkonnasäästlikult ringlusse võtta.



EÜ-Vastavus normidele

Kinnitame ainuvastutajana, et käesolev toode vastab järgmistele standarditele ja normdokumentidele:
EN 60745-1:2009+A11:2010,
EN 60745-2-6:2010,
EN 55014-1:2006+A1:2009+A2:2011,
EN 55014-2:2015,
EN 50581:2012, kooskõlas direktiivide
2011/65/EL, 2006/42/EÜ, 2014/30/EL sätetega.

Tehniline toimik saadaval aadressil:
Adolf Würth GmbH & Co. KG, Abt. PCM
Reinhold-Würth-Straße 12 - 17,
74653 Künzelsau, GERMANY



Frank Wolpert Dr.-Ing. Siegfried Beichter
Prokurist - tooteturundusjuht Prokurist - kvaliteedijuht
Künzelsau: 01.09.2017

Tootja jätab endale õiguse muudatuste tegemiseks.

LT

Jūsų saugumui

⚠ ĮSPĖJIMAS Perskaitykite visas šias saugos nuorodas ir reikalavimus.

Jei nepaisysite žemiau pateiktų saugos nuorodų ir reikalavimų, gali trenkti elektros smūgis, kilti gaisras ir galite sunkiai susižaloti arba sužaloti kitus asmenis.

Išsaugokite šias saugos nuorodas ir reikalavimus, kad ir ateityje galėtumėte jais pasinaudoti.

Toliau pateiktame tekste vartojama sąvoka „Elektrinis įrankis“ apibūdina įrankius, maitinamus iš elektros tinklo (su maitinimo laidu), ir akumuliatorinius įrankius (be maitinimo laido).



Su įrankiu nepavojingai dirbti galėsite tik tada, kai perskaitysite visą naudojimo instrukciją ir saugos nuorodas bei griežtai laikysitės pateiktų reikalavimų.



Saugos nuorodos

- Dirbkite su klausos apsaugos priemonėmis.** Nuo triukšmo poveikio galima prarasti klausą.
- Naudokite kartu su įrankiu pateiktą papildomą rankeną.** Nesuvaldžius elektrinio įrankio, galima susižeisti.
- Jei atliekate darbus, kurių metu darbo įrankis gali kliudyti paslėptus elektros laidus, prietaisą laikykite už izoliuotų rankenų.** Prisilietus prie laido, kuriuo teka elektros srovė, metalinėse prietaiso dalyse gali atsirasti įtampa ir trenkti elektros smūgis.
- Naudokite tik originalią „Würth“ papildomą įrangą.**

Dulkių nusiurbimo įranga

Medžiagų, kurių sudėtyje yra švino, kai kurių rūšių medienos, mineralų ir metalų dulkės gali būti kenksmingos sveikatai. Dirbančiajam arba netoli esantiems asmenims nuo sąlyčio su dulėmis arba jų įkvėpus gali kilti alerginės reakcijos, taip pat jie gali susirgti kvėpavimo takų ligomis.

Kai kurios dulkės, pvz., qžuolo ir buko, yra vėžį sukeliančios, o ypač, kai mediena yra apdorota specialiomis medienos priežiūros priemonėmis (chromatu, medienos apsaugos priemonėmis). Medžiagas, kuriose yra asbesto, leidžiama apdoroti tik specialistams.

- Pasirūpinkite geru darbo vietos vėdinimu.
- Rekomenduojama dėvėti kvėpavimo takų apsauginę kaukę su P2 klasės filtru.

Laikykites jūsų šalyje galiojančių apdorojamoms medžiagoms taikomų taisyklių.

Prietaiso techniniai duomenys






Dulkių nusiurbimo įranga **BSA F. H 28-MA/H28-MAS**

Gaminio numeris	5700 800 100
Eiga	105 mm
Maks gręžinio skersmuo	16 mm
Grąžto ilgis maks.	160 mm
Gręžimo gylis maks.	
H 28-MAS/H 28-MA	90 mm/70 mm
Masė pagal „EPTA-Procedure 01“	1,7 kg

Prietaiso paskirtis

Dulkių nusiurbimo įranga skirta dulkėms nusiurbti gręžiant akmenį ir betoną gręžimo mašinomis ir perforatoriais.
Dulkių nusiurbimo įrangą leidžiama naudoti kaip priedą tik su šiais įrankiais: H 28-MA (gam. 5700 800 X), H 28-MAS (gam. 5700 801 X).
Už žalą, kuri buvo patirta naudojant prietaisą ne pagal paskirtį, atsako naudotojas.

Simboliai

	Perskaitykite visus saugos nuorodas ir reikalavimus
	Dėmesio
	Prieš pradėdami prietaiso priežiūros ar remonto darbus, išimkite akumuliatorių.
	Dirbkite su apsauginiais akiniais.
	Dirbkite su apsaugine kauke nuo dulkių.
	CE ženklas

Priežiūra ir valymas

Jeį, nepaisant kruopščios gamybos ir patikrinimo, elektrinis įrankis sugestų, jo remontas turi būti atliekamas įgaliotose „Würth master-Service“ elektrinių įrankių remonto dirbtuvėse.

Ieškant informacijos ar užsakant atsargines dalis prašome būtinai nurodyti gaminio numerį, esantį elektrinio įrankio firminėje lentelėje.

Šio elektrinio įrankio atsarginių dalių sąrašą galite rasti internete „<http://www.wuerth.com/partsmanager>“ arba teiraukitės artimiausiame „Würth“ filiale.

Garantija

Šiam „Würth“ elektriniam įrankiui nuo pardavimo dienos (įrodoma pateikus pirkimo kvitą arba sąskaitą faktūrą) suteikiame garantiją pagal įrankio naudojimo šalyje galiojančias įstatymų nuostatas. Sugedęs įrankis pakeičiamas arba remontuojamas.

Pažeidimams, kurie atsirado dėl natūralaus susidėvėjimo, per didelės prietaiso apkrovos ar netinkamai naudojant prietaisą, garantija netaikoma.

Pretenzijos priimamos tik tada, jei elektrinis įrankis neišardytas pristatomas į „Würth“ filialą, „Würth“ pardavimų atstovui arba į įgaliotą „Würth“ elektrinių ir pneumatinių įrankių remonto dirbtuves.

Šalinimas

Elektrinis įrankis, papildoma įranga ir pakuotė yra pagaminti iš medžiagų, tinkančių antriniam perdirbimui, ir vėliau privalo būti atitinkamai perdirbti.

Nemeskite elektrinių įrankių į buitinių atliekų konteinerius!

Tik ES šalims:



Pagal Europos direktyvą 2012/19/ES dėl elektros ir elektroninės įrangos atliekų ir šios direktyvos perkėlimo į nacionalinę teisę aktus, naudoti nebetinkami elektriniai įrankiai turi būti surenkami atskirai ir perdirbami aplinkai nekenksmingu būdu.



EB-Atitikties deklaracija

Atsakingai pareiškiame, kad šis gaminys atitinka žemiau pateiktus standartus ir norminius dokumentus:
EN 60745-1:2009+A11:2010,
EN 60745-2-6:2010,
EN 55014-1:2006+A1:2009+A2:2011,
EN 55014-2:2015,
EN 50581:2012, pagal 2011/65/ES,
2006/42/EB, 2014/30/ES direktyvos reikalavimus.

Techninė byla laikoma:
Adolf Würth GmbH & Co. KG, Abt. PCM
Reinhold-Würth-Straße 12 - 17,
74653 Künzelsau, GERMANY

Frank Wolpert
Įgaliotasis - Produkto
vadovas

Inžinerijos mokslų daktaras
Siegfried Beichter
Įgaliotasis - kokybės
vadovas

Künzelsau: 01.09.2017

Galimi pakeitimai.

LV

Jūsu drošībai

⚠ BRĪDINĀJUMS **Uzmanīgi izlasiet visus drošības noteikumus.** Šeit sniegto drošības noteikumu un norādījumu neievērošana var izraisīt aizdegšanos un būt par cēloni elektriskajam triecienam vai nopietnam savainojumam.

Pēc izlasīšanas uzglabājiet šos noteikumus turpmākai izmantošanai.

Turpmākajā izklāstā lietotais apzīmējums „elektroinstruments” attiecas gan uz tīkla elektroinstrumentiem (ar elektrokabeļi), gan arī uz akumulatora elektroinstrumentiem (bez elektrokabeļa).



Drošs darbs ar instrumentu ir iespējams tikai tad, ja ir pilnībā izlasīta lietošanas pamācība un drošības noteikumi un tiek stingri ievēroti šajos dokumentos sniegtie norādījumi.



Drošības noteikumi

- Nēsājiet ausu aizsargus.** Trokšņa iedarbība var izraisīt dzirdes traucējumus.
- Lietojiet kopā ar instrumentu piegādāto papildrokturi.** Kontroles zaudēšana pār instrumentu var radīt savainojumus.
- Veicot darbu, kura laikā darbinstruments var skart slēptus elektriskos vadus, turiet instrumentu tikai aiz izolētajām virsmām.** Darbinstrumentam skatot spriegumnesošus vadus, spriegums var nonākt arī uz elektroinstrumenta metāla daļām un kļūt par cēloni elektriskajam triecienam.
- Lietojiet tikai oriģinālos firmas Würth piederumus.**

Putekļu uzsūkšana

Dažu materiālu, piemēram, svina saturošu krāsu, dažu koksnes šķirņu, minerālu un metālu putekļi var būt kaitīgi veselībai. Pieskaršanās šādiem putekļiem vai to ieelpošana var izraisīt alerģiskas reakcijas vai elpošanas ceļu saslimšanu elektroinstrumenta lietotājam vai darba vietai tuvumā esošajām personām.

Atsevišķu materiālu putekļi, piemēram, putekļi, kas rodas, zāģējot ozola vai dižskābarža koksni, var izraisīt vēzi, īpaši tad, ja koksne iepriekš ir tikusi ķīmiski apstrādāta (ar hromātu vai koksnes aizsardzības līdzekļiem). Azbestu saturošus materiālus drīkst apstrādāt vienīgi personas ar īpašām profesionālām iemaņām.

- Darba vietai jābūt labi ventilējamai.
- Darba laikā ieteicams izmantot masku elpošanas ceļu aizsardzībai ar filtrēšanas klasi P2.

Ievērojiet jūsu valstī spēkā esošos priekšrakstus, kas attiecas uz apstrādājamo materiālu.







Ierīces parametri

Papildierīce putekļu uzsūkšanai	BSA F. H 28-MA/ H28-MAS
Artikula numurs	5700 800 100
Pārvietojuma garums	105 mm
Maks. urbumu diametrs	16 mm
Maks. urbja garums	160 mm
Maks. urbumu dziļums	
H 28-MAS/H 28-MA	90 mm/70 mm
Svars atbilstoši EPTA-Procedure 01	1,7 kg

Pielietojums

Putekļu uzsūkšanas papildierīce ir lietojama putekļu uzsūkšanai, veicot urbšanu akmenī un betonā ar urbmašīnu vai perforatoru palīdzību.
Putekļu uzsūkšanas papildierīci drīkst izmantot vienīgi kā piederumu sekojošiem instrumentiem: H 28-MA (Art. 5700 800 X) un H 28-MAS (Art. 5700 801 X).
Lietotājs nes atbildību par zaudējumiem, kuru cēlonis ir izstrādājuma nepareiza lietošana.

Simboli

	Uzmanīgi izlasiet visus drošības noteikumus un norādījumus
	Uzmanību!
	Pirms jebkuru darbu veikšanas ar instrumentu izņemiet no tā akumulatoru.
	Nēsājiet aizsargbrilles.
	Nēsājiet putekļu aizsargmasku.
	CE zīme

Apkalpošana un tīrīšana

Ja, neraugoties uz augsto izgatavošanas kvalitāti un rūpīgo pēcražošanas pārbaudi, izstrādājums tomēr sabojājas, tas remontējams firmas Würth pilnvarotā elektroinstrumentu remonta darbnīcā.

Pieprasot konsultācijas un pasūtīt rezerves daļas, lūdzam noteikti norādīt artikula numuru, kas izlasāms uz izstrādājuma marķējuma plāksnītes.

Izstrādājuma rezerves daļu sarakstu var aplūkot interneta vietnē

„<http://www.wuerth.com/partsmanager>” vai pieprasīt tuvākajā firmas Würth filiālē.

Garantija

Mēs nosakām šim firmas Würth izstrādājumam garantiju atbilstoši starptautiskajai un nacionālajai likumdošanai, sākot no iegādes datuma (kas norādīts rēķinā vai piegādes pavadzīmē). Šajā periodā atklātie bojājumi tiek novērsti nomaiņas vai remonta ceļā.

Garantija neattiecas uz bojājumiem, kuru cēlonis ir dabiska nolietojšanās, pārslodze vai nepareiza apiešanās.

Pretenzijas var tikt atzītas tikai tadā gadījumā, ja izstrādājums neizjauktā veidā tiek nogādāts Würth filiālē vai Würth pilnvarotā elektroinstrumentu un pneimatisko instrumentu remonta darbnīcā vai arī nodots Würth ārējā dienesta līdzstrādniekam.

Atbrīvošanās no nolietotajiem izstrādājumiem

Nolietotie izstrādājumi, to piederumi un iesaiņojuma materiāli jānogādā otrreizējai pārstrādei apkārtējai videi nekaitīgā veidā.

Neizmetiet izstrādājumu sadzīves atkritumu tvertnē!

Tikai ES valstīm



Saskaņā ar Eiropas Savienības direktīvu 2012/19/ES par nolietotajām elektriskajām un elektroniskajām ierīcēm un šīs direktīvas atspoguļojumiem nacionālajā likumdošanā, lietošanai nederīgie elektroinstrumenti jāsavāc atsevišķi un jānogādā otrreizējai pārstrādei apkārtējai videi nekaitīgā veidā.



EK-Atbilstības deklarācija

Mēs ar pilnu atbildību paziņojam, ka šis izstrādājums atbilst šādiem standartiem vai normatīvajiem dokumentiem: EN 60745-1:2009+A11:2010, EN 60745-2-6:2010, EN 55014-1:2006+A1:2009+A2:2011, EN 55014-2:2015, EN 50581:2012 un direktīvām 2011/65/ES, 2006/42/EK, 2014/30/ES.

Tehniskā dokumentācija no:
Adolf Würth GmbH & Co. KG, Abt. PCM
Reinhold-Würth-Straße 12 - 17,
74653 Künzelsau, GERMANY

Frank Wolpert
Prokūrists - Produktu
vadītājs

Dr.-Ing. Siegfried Beichter
Prokūrists - kvalitātes
vadītājs

Künzelsau: 01.09.2017

Tiesības uz izmaiņām tiek saglabātas.

RU

Для Вашей безопасности

⚠ ПРЕДУПРЕЖДЕНИЕ Прочтите все указания и инструкции по технике безопасности. Несоблюдение указаний и инструкций по технике безопасности может стать причиной поражения электрическим током, пожара и тяжелых травм.

Сохраняйте эти инструкции и указания для будущего использования.

Использованное в настоящих инструкциях и указаниях понятие «электроинструмент» распространяется на электроинструмент с питанием от сети (с сетевым шнуром) и на аккумуляторный электроинструмент (без сетевого шнура).



Безопасная работа с электроинструментом возможна только в том случае, если Вы полностью прочитали инструкцию по эксплуатации и указания по технике безопасности и строго следуете им.



Указания по безопасности

- Надевайте средства защиты органов слуха.** Шум может повредить слух.
- Используйте поставляемую вместе с инструментом дополнительную рукоятку.** Потеря контроля чревата травмами.
- При выполнении работ, при которых рабочий инструмент может задеть скрытую электропроводку, держите электроинструмент за изолированные ручки.** Контакт с находящейся под напряжением проводкой может привести к поражению человека электрическим током через металлические токопроводящие детали инструмента.
- Применяйте только оригинальные принадлежности фирмы Würth.**

Отсос пыли

Пыль некоторых материалов, как напр., красок с содержанием свинца, некоторых сортов древесины, минералов и металлов, может быть вредной для здоровья. Прикосновение к пыли и попадание пыли в дыхательные пути может вызвать аллергические реакции и/или заболевания дыхательных путей оператора или находящегося вблизи персонала.

Определенные виды пыли, напр., дуба и бука, считаются канцерогенными, особенно совместно с присадками для обработки древесины (хромат, средство для защиты древесины). Материал с содержанием асбеста разрешается обрабатывать только специалистам.

- Хорошо проветривайте рабочее место.
- Рекомендуется пользоваться респираторной маской с фильтром класса P2.

Соблюдайте действующие в Вашей стране предписания для обрабатываемых материалов.

Технические данные

Пылесос

BSA F. H 28-MA/ H28-MAS

Номер артикула	5700 800 100
Длина хода	105 мм
Диаметр сверла, макс.	16 мм
Длина сверла, макс.	160 мм
Глубина сверления, макс.	
H 28-MAS/H 28-MA	90 мм/70 мм
Вес согласно EPTA-Procedure 01	1,7 кг

Применение по назначению

Пылесос может использоваться для отсоса пыли, образующейся при работе с дрелями/ перфораторами в камне и бетоне.

Пылесос может использоваться только лишь в качестве принадлежности к следующим инструментам: H 28-MA (арт. 5700 800 X), H 28-MAS (арт. 5700 801 X).

За повреждения в результате использования не по назначению ответствен пользователь.

Техобслуживание и очистка

Если электроинструмент, несмотря на тщательные методы изготовления и испытания, выйдет из строя, то ремонт следует поручить мастерской Würth master-Service.

Пожалуйста, при всех запросах и заказах запчастей обязательно указывайте товарный номер по заводской табличке электроинструмента.

Актуальный перечень запасных частей для настоящего электроинструмента Вы можете найти в Интернете по адресу «<http://www.wuerth.com/partsmanager>» или получить в ближайшем сервисном пункте Würth.

Символы

	Ознакомьтесь со всеми указаниями по технике безопасности и инструкциями
	Внимание
	Перед выполнением любых работ на электроинструменте аккумуляторную батарею необходимо изъять из электроинструмента.
	Одевайте защитные очки.
	Надевайте пылезащитную маску.
	Знак CE

Гарантия

На настоящий электроинструмент производства фирмы Würth мы предоставляем гарантию в соответствии с законодательными/ специфическими для отдельных стран предписаниями, начиная с даты продажи (по предъявлению чека или накладной). В рамках устранения неисправности производится замена или ремонт.

Гарантийные обязательства не распространяются на повреждения в результате естественного износа, перегрузки или неправильного обращения.

Рекламации признаются только в том случае, если электроинструмент отправлен в неразобранном состоянии в филиал Würth, к ответственному представителю фирмы Würth или в авторизованную сервисную мастерскую для электроинструментов и пневматических инструментов Würth.

Утилизация

Отслужившие свой срок электроинструменты, принадлежности и упаковку следует сдавать на экологически чистую рекуперацию отходов.

Не выбрасывайте электроинструменты в бытовой мусор!

Только для стран-членов ЕС:



В соответствии с европейской директивой 2012/19/ЕС об отработанных электрических и электронных приборах и ее претворением в национальное законодательство отслужившие электрические и электронные инструменты нужно собирать отдельно и сдавать на экологически чистую рекуперацию.

ЕС-Заявление о соответствии

Мы заявляем под нашу единоличную ответственность, что этот продукт соответствует таким нормам и нормативам:
EN 60745-1:2009+A11:2010,
EN 60745-2-6:2010,
EN 55014-1:2006+A1:2009+A2:2011,
EN 55014-2:2015,
EN 50581:2012, в соответствии с положениями директив 2011/65/ЕС, 2006/42/ЕС, 2014/30/ЕС.

Техническая документация:
Adolf Würth GmbH & Co. KG, Abt. PCM
Reinhold-Würth-Straße 12 - 17,
74653 Künzelsau, GERMANY



Франк Вольперт
Прокурис -
Руководитель
производственного
отдела



Д-р.инж. Зигфрид Байхтер
Прокурис -
Руководитель отдела
качества

Кюнцельзау: 01.09.2017

Возможны изменения.

RS

Za Vašu sigurnost

⚠ UPOZORENJE Čitajte sva sigurnosna uputstva i savete. Propusti kod pridržavanja sigurnosnih uputstava i saveta mogu prouzrokovati električni udar, požar i/ili teške povrede.

Sačuvajte sva sigurnosna uputstva i savete za budućnost.

Pojam upotrebljen u sigurnosnim uputstvima „Električni alat“ odnosi se na električne alate sa mrežnim pogonom (sa mrežnim kablom) i na električne alata sa pogonom na akumulator (bez mrežnog kabla).



Rad sa aparatom bez opasnosti je samo onda moguć, ako kompletno pročitate uputstvo za rad i sigurnosna uputstva i strogo se pridržavate saveta u njima.



Sigurnosna uputstva

- Nositre zaštitu za sluh.** Uticaj galame može uticati na gubitak sluha.
- Koristite dodatnu ručku isporučenu sa uređajem.** Gubitak kontrole može uticati na povrede.
- Držite uređaj za izolovane drške, kada izvodite radove, kod kojih upotrebljeni električni alat može sresti skrivene vodove struje.** Kontakt sa vodom koji može provoditi struju može staviti pod napon i metalne delove uređaja i uticati na električni udar.
- Upotrebljavajte samo originalan Würth pribor!**

Usisavanje prašine

Prašine materijala kao premaz koji sadrži olovo, nekoliko vrsta drveta, minerali i metal mogu biti štetni za zadržavanje. Dodirivanje ili udisanje prašina mogu izazvati alergijske reakcije i/ili obolevanje disajnih puteva radnika ili osoba koje se nalaze u blizini. Odredjene prašine kao od hrasta ili bukve važe kao izazivači raka, posebno u vezi sa dodatnim materijalima za obradu drveta (hromatima, zaštitnim sredstvima za drvo). Materijal sa azbestom smeju da obradjuju samo stručnjaci.

- Pobrinite se za dobro provetranje radnog mesta.
- Preporučuje se, da se nosi zaštitna maska za disanje sa klasom filtera P2.

Obratite pažnju u Vašoj zemlji na važeće propise za materijale koje treba obradjuvati.

Karakteristike uređaja

Usisavanje prašine	BSA F. H 28-MA/ H28-MAS
Broj artikla	5700 800 100
Podizanje	105 mm
Presek bušenja maks.	16 mm
Dužina burgije maks.	160 mm
Dubina bušenja maks.	
H 28-MAS/H 28-MA	90 mm/70 mm
Težina prema EPTA-Procedure 01	1,7 kg

Upotreba koja odgovara svrsi

Usisavanje prašine se koristi za usisavanje prašine kod umetnih burgija sa mašinom za bušenje/čekićima za bušenje u kamenu i betonu.

Usisavanje prašine sme se koristiti samo za sledeće uređaje: H 28-MA (Art. 5700 800 X), H 28-MAS (Art. 5700 801 X).

Za štete kod upotrebe koja ne odgovara svrsi odgovara korisnik.

Održavanje i čišćenje

Ako bi električni alat i pored brižljivog postupka proizvodnje i kontrole nekada otkazao, popravka mora izvoditi Würth masterSERVICE.

Navedite molimo kod svih pitanja i naručivanja rezervnih delova neizostavno broj artikla prema tipskoj tablici električnog alata.

Aktuelni spisak rezervnih delova ovoga električnog alata možete tražiti na Internetu pod „<http://www.wuerth.com/partsmanager>“ ili od sledeće najbliže Würth ispostave.

Simboli

	Čitajte sva sigurnosna uputstva i upute
	Pažnja
	Pre svih radova na uređaju izvadite akumulator.
	Nosite zaštitne naočare
	Nosite zaštitnu masku za prašinu.
	CE-Znak

Garancija

Za ovaj Würth električni alat nudimo garanciju prema zakonskim/specifičnim za zemlje odredbama od datuma kupovine (dokaz sa računom ili otpremnica). Nastale štete se odklanjaju isporukom zamene ili popravkom.

Štete koje ukazuju na prirodno trošenje, preopterećenje ili nestručam rad se isključuju iz garancije.

Reklamacije se mogu samo onda priznati, ukoliko električni alat predate nerastavljan nekoj Würth ispostavi, njenim Würth saradnicima za spoljne radove ili nekom Würth stručnom servisu za električne alate i pneumatske alate.

Uklanjanje djubreća

Električni alati, pribor i pakovanja treba odvoziti na reciklažu koja odgovara zaštiti čovekove sredine.

Ne bacajte električne alate u kućno djubre.

Samo za EU- zemlje:



Prema evropskoj smernici 2012/19/EU o električnim i elektronskim starim uređajima i njihovom pretvaranju u nacionalno dobro ne moraju više upotrebljivi električni alati da se odvojeno sakupljaju i odvede na reciklažu koja odgovara zaštiti čovekove sredine.



EC-Izjava o usaglašenosti

Izjavljujemo na vlastitu odgovornost, da je ovaj proizvod usaglašen sa sledećim standardima ili normativnim aktima
EN 60745-1:2009+A11:2010,
EN 60745-2-6:2010,
EN 55014-1:2006+A1:2009+A2:2011,
EN 55014-2:2015,
EN 50581:2012, prema odredbama smernica
2011/65/EU, 2006/42/EC, 2014/30/EU.

Tehnička dokumentacija kod:
Adolf Würth GmbH & Co. KG, Abt. PCM
Reinhold-Würth-Straße 12 - 17,
74653 Künzelsau, GERMANY

Frank Wolpert
Prokurista - upravitelj
menadžmenta proizvoda

Dr. -ing. Siegfried
Beichter
Prokurista - upravitelj
odelenja za kvalitet

Künzelsau: 01.09.2017

Zadržavamo pravo na promene.

HR

Za vašu sigurnost

⚠ UPOZORENJE

Pročitajte sve upute za sigurnost i upute za rukovanje. Nepoštivanje uputa za sigurnost i uputa za rukovanje može rezultirati strujnim udarom, požarom i/ili teškim ozljedama.

Sve upute za sigurnost i rukovanje spremite za kasniju primjenu.

Pojam „Električni alat“ korišten u uputama za sigurnost odnosi se na električne alate s napajanjem iz mreže (s mrežnim kabelom) i na električne alate s napajanjem iz aku-baterije (bez mrežnog kabla).



Bezopasan rad s uređajem moguć je samo ako ste u potpunosti pročitali upute za rukovanje i upute za sigurnost i ako se strogo pridržavate u njima sadržanih uputa.



Upute za sigurnost

- Nosite štitičke za sluh.** Pod djelovanjem buke može se oštetiti sluh.
- S vrtnim uređajem koristite isporučenu dodatnu ručku.** Gubitak kontrole nad vrtnim uređajem može rezultirati ozljedama.
- Kod izvođenja radova uređaj držite na izoliranim površinama zahvata, kada bi radni alat mogao zahvatiti skrivene električne vodove.** Kontakt sa vodom pod naponom može i metalne dijelove uređaja staviti pod napon i dovesti do strujnog udara.
- Koristite samo originalni Würth pribor!**

Usisavanje prašine

Prašina od materijala kao što su premazi sa sadržajem olova, nekih vrsta drva, minerala i metala, može biti štetna za zdravlje. Dodirivanje ili udisanje prašine može rezultirati alergijskim reakcijama i/ili oboljenjima dišnih organa korisnika ili osoba koje se nalaze blizu mjesta rada.

Određene vrste prašine, kao što je prašina od hrastovine ili bukovine smatraju se kancerogenim, posebno u spoju s dodatnim tvarima za obradu drva (kromati, sredstva za zaštitu drva). Materijal koji sadrži azbest smiju obrađivati samo za to stručne osobe.

- Osigurajte dobro provjetranje radnog mjesta.
- Preporučuje se nošenje zaštitne maske s filtrom klase P2.

Pridržavajte se propisa za obrađivane materijale koji vrijede u vašoj zemlji.

Tehnički podaci za uređaj

Usisavanje prašine

BSA F. H 28-MA/ H28-MAS

Broj artikla	5700 800 100
Hod	105 mm
Promjer bušenja max.	16 mm
Max. dužina svrdla	160 mm
Max. dubina bušenja	
H 28-MAS/H 28-MA	90 mm/70 mm
Težina prema EPTA postupku 01	1,7 kg

Uporaba za određenu namjenu

Usisavač prašine primjenjiv je za usisavanje prašine pri radovima bušenja kamena i betona, s bušilicama/bušaćim čekićima.

Usisavač prašine primjenjiv je samo kao pribor za slijedeće uređaje: H 28-MA (art. 5700 800 X), H 28-MAS (art. 5700 801 X).

Korisnik uređaja odgovara za štete koje bi nastale ako se uređaj ne bi koristio za određenu namjenu.







Održavanje i čišćenje

Ako bi električni alat unatoč brižljivih postupaka izrade i ispitivanja prestao raditi, popravak prepustite Würth masterSERVICE.

Pri svim povratnim upitima i naručivanju rezervnih dijelova molimo neizostavno navedite artikl broj sa tipске pločice električnog alata.

Aktualni popis rezervnih dijelova ovog električnog alata možete naći na internetu, pod „<http://www.wuerth.com/partsmanager>“ ili ga zatražiti od najbližeg Würth zastupništva.

Simboli

	Pročitajte sve upute za sigurnost i upute za uporabu
	Pažnja
	Aku-bateriju izvadite prije svih radova na uređaju.
	Nosite zaštitne naočale.
	Nosite masku za zaštitu od prašine.
	CE-znak

Jamstvo

Za ovaj Würth električni alat dajemo jamstvo prema zakonskim propisima, počevši od datuma kupnje (dokazuje se računom ili otpremnicom). Nastale štete otklonit će se zamjenskom isporukom ili popravkom.

Iz jamstva su isključene štete nastale prirodnim trošenjem, preopterećenjem ili nestručnim rukovanjem.

Reklamacije će se priznati samo ako električni alat nerastavljen predate u Würth zastupništvo, osobi ovlaštenoj za servis električnih i pneumatskih alata.

Zbrinjavanje u otpad

Električni alat, pribor i ambalažu morate odvesti na ekološki prihvatljivo zbrinjavanje u reciklažno dvorište.

Električni alat ne bacajte u kućni otpad!

Samo za zemlje EU:



Prema Europskim smjernicama 2012/19/EU za električne i elektroničke stare uređaje, uporabivi električni alati više se ne moraju odvojeno prikupljati i odvesti na ekološki prihvatljivo zbrinjavanje u reciklažno dvorište.



EC-Izjava o usklađenosti

Izjavljujemo uz punu odgovornost da je ovaj proizvod usklađen sa slijedećim normama ili normativnim dokumentima: EN 60745-1:2009+A11:2010, EN 60745-2-6:2010, EN 55014-1:2006+A1:2009+A2:2011, EN 55014-2:2015, EN 50581:2012, prema odredbama smjernica 2011/65/EU, 2006/42/EC, 2014/30/EU.

Tehnička dokumentacija se može zatražiti od:
Adolf Würth GmbH & Co. KG, Abt. PCM
Reinhold-Würth-Straße 12 - 17,
74653 Künzelsau, GERMANY

Frank Wolpert
Prokurist - Upravitelj
menadžmenta proizvoda

Dr.-Ing. Siegfried Beichter
Prokurist - Upravitelj
kvalitete

Künzelsau: 01.09.2017

Zadržavamo pravo na promjene.